

Муниципальное автономное общеобразовательное учреждение
«Средняя общеобразовательная школа № 9»
(МАОУ «СОШ № 9»)

Рассмотрено и принято
на педагогическом совете
Протокол
от «31» мая 2023 года

Принято
с учётом мнения
Совета родителей
протокол от «31» мая 2023 года

Утверждаю
Директор МАОУ «СОШ № 9»
М.И. Макаров
Приказ от 31.05.2023 года № 640/О



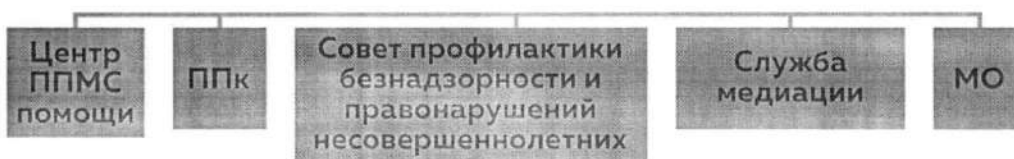
Комплексная многоуровневая модель
психолого-педагогического сопровождения
участников образовательных отношений МАОУ «СОШ №9»

г. Мегион, 2023г.

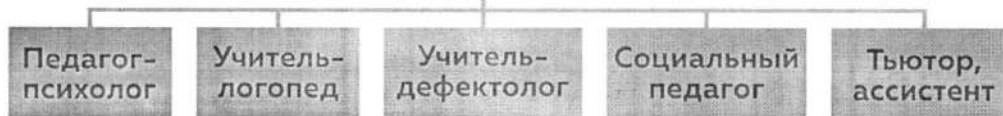


КОМПЛЕКСНАЯ МНОГОУРОВНЕВАЯ МОДЕЛЬ ПСИХОЛОГО - ПЕДАГОГИЧЕСКОГО СОПРОВОЖДЕНИЯ УЧАСТНИКОВ ОБРАЗОВАТЕЛЬНЫХ ОТНОШЕНИЙ МАОУ «СОШ №9»

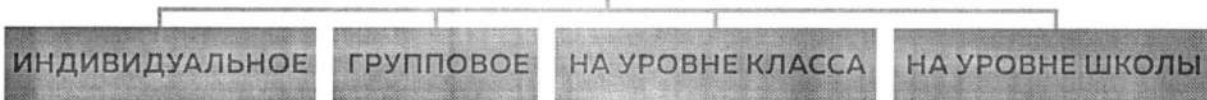
СТРУКТУРНЫЕ КОМПОНЕНТЫ МОДЕЛИ



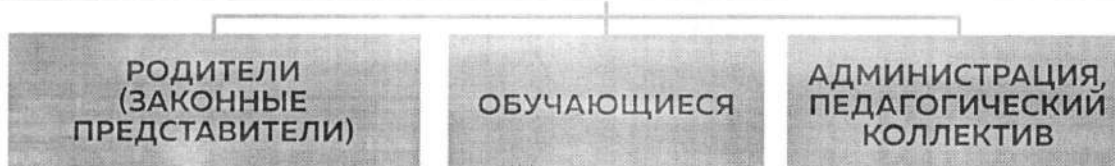
УРОВНИ ПСИХОЛОГО - ПЕДАГОГИЧЕСКОГО СОПРОВОЖДЕНИЯ



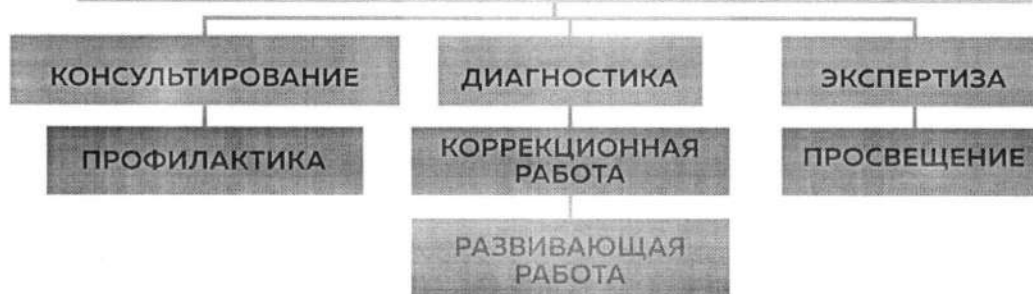
ФОРМЫ ПСИХОЛОГО - ПЕДАГОГИЧЕСКОГО СОПРОВОЖДЕНИЯ



УЧАСТНИКИ ОБРАЗОВАТЕЛЬНЫХ ОТНОШЕНИЙ



ОСНОВНЫЕ НАПРАВЛЕНИЯ ПСИХОЛОГО - ПЕДАГОГИЧЕСКОГО СОПРОВОЖДЕНИЯ



Психолого-педагогическое сопровождение учащихся является обязательным компонентом учебно-воспитательного процесса МАОУ «СОШ № 9» и определяет повышение эффективности образовательной деятельности средствами психологической науки и практики. Эта позиция аргументирована в структуре ФГОС и регламентируется международными актами в области защиты прав детей и молодежи, Законом Российской Федерации «Об образовании в Российской Федерации», федеральными законами, указами и распоряжениями Президента Российской Федерации, постановлениями и распоряжениями Правительства Российской Федерации, нормативно-правовыми актами в сфере образования. Обновленный образовательный стандарт определяет конкретное место психологическим знаниям, формам и видам их приложения в обеспечении образовательного процесса и образовательных отношений его участников. Это обуславливает обязательность, целевой характер и измеримость эффективности работы образовательной организации. Иначе говоря, психологическое сопровождение – необходимый элемент системы управления школой, т.к. работа педагога-психолога включает в себя и оценку сформированности учебных действий школьников на метапредметном уровне образовательных результатов. Настоящая модель носит комплексный характер, поскольку определяет организационно-методическую основу деятельности психологической службы школы в рамках психологического обеспечения требований к структуре, условиям реализации и результатам освоения основной образовательной программы школы. Модернизация управления школой ориентирована, в числе прочего, и на психическое здоровье учащихся как одно из главных условий достижения личностных результатов образования, через индивидуализацию образовательных маршрутов и создание психологически безопасной и комфортной образовательной среды. Кроме того, комплексный характер модели предусматривает обеспечение специализированных условий, т.е. выдвижение комплекса специальных задач, ориентированных на особые образовательные потребности обучающихся с ограниченными возможностями здоровья. Разработанная модель до определенной степени универсальна и может быть использована для сопровождения учащихся разных категорий.

Реализация модели осуществляется через работу с самими обучающимися, их родителями (законными представителями), педагогическим коллективом школы и представителями администрации. Решение задач психологического сопровождения в обязательном порядке предусматривает работу с администрацией школы, поскольку обеспечение создания в школе условий, соответствующих индивидуальности обучающихся и обеспечивающих успешное обучение, охрану здоровья и развитие личности школьников, предусматривает не только развитие личности, но и развитие личности педагога.

Комплексная многоуровневая модель психолого-педагогического сопровождения участников образовательных отношений МАОУ «СОШ №9» содержит:

- программу психолого-педагогического сопровождения участников образовательных отношений педагогом-психологом,
- программу психолого-педагогического сопровождения участников образовательных отношений учителем-логопедом,
- программу психолого-педагогического сопровождения участников образовательных отношений учителем-дефектологом,
- программу психолого-педагогического сопровождения участников образовательных отношений социальным педагогом,
- программу психолого-педагогического сопровождения участников образовательных отношений тьютором.

Программа сопровождения участников образовательных отношений педагогом-психологом

Цель психологического сопровождения: содействие созданию социальной ситуации развития, соответствующей индивидуальности обучающихся и обеспечивающей психологические условия для успешного обучения, охраны здоровья и развития личности обучающихся, их родителей (законных представителей), педагогических работников и других участников образовательного процесса.

Задачи психологического сопровождения:

1. диагностика и мониторинг психического развития учащихся;
2. коррекция личностного и интеллектуального развития, социальная и психологическая реабилитация учащихся;
3. формирование у учащихся способности к самопознанию, саморегуляции, самовоспитанию, саморазвитию и самоопределению;
4. повышение психолого-педагогической компетенции участников образовательного процесса;
5. участие в разработке системы мероприятий, направленных на сохранение психологического здоровья участников образовательного процесса;
6. психологическая поддержка учащихся в профессиональном самоопределении;
7. профилактика девиантного поведения и правонарушений несовершеннолетних;
8. содействие профессиональной ориентации учащихся;
9. способствование формированию у учащихся позитивного жизненного настроя, позитивного отношения к здоровому образу жизни и ценностям нравственного порядка;
10. содействие развитию психических процессов, творческих способностей и духовно-нравственному развитию обучающихся.

Задачи психологического сопровождения на разных уровнях образования различны:

Начальная школа - определение готовности к обучению в школе, обеспечение адаптации к школе, повышение заинтересованности школьников в учебной деятельности, развитие познавательной и учебной мотивации, развитие самостоятельности и самоорганизации, поддержка в формировании желания и «умения учиться», формирование универсальных учебных действий, развитие творческих способностей.

Основная школа - сопровождение перехода в основную школу, адаптации к новым условиям обучения, поддержка в решении задач личностного и ценностно-смыслового самоопределения и саморазвития, помощь в решении личностных проблем и проблем социализации, формирование жизненных навыков и компетенций, профилактика неврозов, помощь в построении конструктивных отношений с родителями и сверстниками, профилактика девиантного поведения, наркозависимости.

Старшая школа - помощь в профильной ориентации и профессиональном самоопределении, поддержка в решении экзистенциальных проблем (самопознание, поиск смысла жизни, достижение личной идентичности), развитие временной перспективы, способности к целеполаганию, развитие психосоциальной компетентности, профилактика девиантного поведения, наркозависимости. При этом особое внимание необходимо уделять переходным этапам в развитии и образовании детей.

№ п/п	Мероприятия/ Вид деятельности	Форма проведения	Ответственный	Период проведения	Форма отчетности
1. Психодиагностика					
1.1. Психодиагностическая деятельность с обучающимися					
1.	Наблюдение за обучающимися 1, 5 классов в период адаптации	Групповая	Педагог-психолог	Сентябрь	Журнал учёта форм работы.
2.	Изучение социально-психологической адаптации учащихся 1,5,10 классов к новым условиям обучения	Групповая	Педагог-психолог	Сентябрь - октябрь	Журнал учёта форм работы. Заключение (справка)

3.	Изучение универсальных учебных действий обучающихся 5-11 классов	Групповая	Педагог-психолог	Октябрь, апрель	Журнал учёта форм работы. Заключение (справка)
4.	Изучение сформированности УУД в				
5.	Диагностика эмоциональных состояний и личностных особенностей, направленной на выявление несовершеннолетних, склонных к саморазрушающему поведению среди обучающихся 5-11 классов	Групповая, индивидуальная	Педагог-психолог	Сентябрь-октябрь	Журнал учёта форм работы. Заключение (справка), индивидуальный план сопровождения
6.	Социально-психологическое тестирование обучающихся 7-11 классов, направленное на раннее выявление незаконного потребления наркотических средств и психотропных веществ по Единой методике социально-психологического тестирования, разработанной Министерством просвещения Российской Федерации	Групповая, индивидуальная	Педагог-психолог	Сентябрь – октябрь	Протокол социально-психологического тестирования, акт передачи результатов
7.	Изучение психологической готовности обучающихся 9,11 классов при подготовке к сдаче ЕГЭ, ОГЭ	Групповая, индивидуальная	Педагог-психолог	Февраль	Журнал учёта форм работы. Заключение (справка)
8.	Изучение уровня готовности к профессиональному самоопределению учащихся 9, 11 классов	Групповая, индивидуальная	Педагог-психолог	по запросу	Журнал учёта форм работы. Заключение (справка)
9.	Диагностика готовности учащихся 4 классов к условиям обучения в основной школе	Групповая, индивидуальная	Педагог-психолог	Апрель	Журнал учёта форм работы. Заключение (справка)
10.	Психодиагностика по вопросам выявления обучающихся 1-11 классов, склонных к совершению противоправных действий: -Опросник «Предварительная оценка состояния психического здоровья», -Методика А.М.Прихожан «Шкала личностной тревожности (для учащихся 10-16 лет)» -Многофакторный опросник Кеттелла -Цветовой психодиагностический тест М.Люшера. -Выявление суицидального риска у детей: 5-11 класс. (А.А. Кучер, В.П.	Индивидуальная	Педагог-психолог	В течение учебного года	Журнал учёта форм работы. Заключение (справка)

	Костюкевич). -Шкала депрессии Зунге (Цунга). Адаптирован Т.И. Балашовой. - Методика «Сигнал» -Опросник депрессии А.Бека и др.				
11.	Проведение диагностики межэтнических и этноконфессиональных отношений в школе	Индивидуальная	Педагог-психолог	В течение учебного года	Журнал учёта форм работы. Заключение (справка)
12.	Профессиональный психологический отбор по первоначальной постановке на воинский учет юношей 2006 года рождения	Индивидуальная	Педагог-психолог	Октябрь	Журнал учёта форм работы.
13.	Изучение актуального уровня развития детей с ограниченными возможностями здоровья, детей-инвалидов	Индивидуальная	Педагог-психолог	В течение учебного года	Журнал учёта форм работы.
14.	Диагностика семейного воспитания	Индивидуальная	Педагог-психолог	По мере необходимости в течение учебного года, согласно ИПР	Журнал учёта форм работы.
1.2. Психодиагностическая деятельность с педагогическим коллективом					
1	Диагностика профессионального выгорания педагогов	Групповая	Педагог-психолог	По мере необходимости	Журнал учёта форм работы. Справка по итогам диагностики
1.3. Психодиагностическая деятельность с родителями (законными представителями)					
1	Диагностика семейного воспитания	Индивидуально, в том числе согласно ИПР	Педагог-психолог	В течение учебного года	Журнал учёта форм работы. Заключение (справка)
2.Профилактическая деятельность					
2.1.Профилактическая деятельность с обучающимися					
1.	Организация и проведение тренинга «Я ЛЮБЛЮ...» для обучающихся 5-8 классов	Групповой	Педагог-психолог	Октябрь-декабрь	Журнал учёта форм работы
2.	Организация и проведение тренинга «Ответственность за свои поступки»	Групповой	Педагог-психолог	Декабрь, февраль, май	Журнал учёта форм работы
3.	Организация и проведение тренинга «Как научить подростка созидать, а не разрушать» для обучающихся 9-11 кл.	Групповой	Педагог-психолог	январь	Журнал учёта форм работы
4.	Занятия для обучающихся 9-х, 11-х классов, направленные на формирование психологической готовности к ситуации экзамена	Индивидуальные, групповые	Педагог-психолог	Январь -апрель	Журнал учёта форм работы
5.	Организация и проведение тренинга «Профилактика эмоционального состояния и повышение стрессоустойчивости» для	Групповой	Педагог-психолог	Март, май	Журнал учёта форм работы

	обучающихся 9-11 классов				
6.	Коррекционно-развивающие занятия с обучающимися, находящимися в социально опасном положении	Индивидуальны е	Педагог-психолог	В течение учебного года	Журнал учёта форм работы
7.	Занятия, направленные на профилактику дезадаптации у обучающихся 1,5,10-х классов	Индивидуальны е, групповые	Педагог-психолог	В течение учебного года	Журнал учёта форм работы
8.	Рекомендации для выпускников «Как подготовиться к сдаче экзаменов», «Профилактика стресса на экзаменах»	Групповая, индивидуальная	Педагог-психолог	Апрель-май- июнь	Журнал учёта форм работы
2.2.Профилактическая деятельность с педагогическим коллективом					
1	Консультирование педагогов по вопросам психолого-педагогического сопровождения обучающихся	Индивидуальное	Педагог-психолог	В течение учебного года	Журнал учёта форм работы
2	Консультирование педагогов по вопросам адаптации учащихся к условиям обучения	Индивидуальное	Педагог-психолог	Октябрь	Журнал учёта форм работы
3	Консультирование педагогов по вопросам эффективного взаимодействия в решении проблем обучающихся группы риска	Индивидуальное	Педагог-психолог	В течение учебного года	Журнал учёта форм работы
2.3.Профилактическая деятельность с родителями (законными представителями)					
1	Консультации по оптимизации детско-родительских отношений	Индивидуальная	Педагог-психолог	В течение учебного года	Журнал учёта форм работы, рекомендации
2	Консультации с родителями (законными представителями) обучающихся с ОВЗ, детей-инвалидов	Индивидуальная	Педагог-психолог	В течение учебного года	Журнал учёта форм работы, рекомендации
3	Рекомендации для родителей «Как подготовиться к сдаче экзаменов», «Профилактика стресса на экзаменах»	Индивидуальная	Педагог-психолог	апрель-май- июнь	Журнал учёта форм работы, рекомендации
4	Консультации с родителями, находящимися в социально-опасном положении	Индивидуальная	Педагог-психолог	В течение учебного года	Журнал учёта форм работы, рекомендации
5	Распространение информационно-просветительских материалов, буклетов, памяток на школьном сайте по вопросам профилактики жестокого обращения с детьми, раннего материнства/ отцовства, суицидального поведения несовершеннолетних, употребления, безнадзорности и правонарушений и защиты	Групповое/инди видуальное	Педагог-психолог	1 раз в квартал	Журнал учёта форм работы

	прав несовершеннолетних, предупреждения семейного неблагополучия, употребления, распространения наркотических, психотропных, одурманивающих веществ, алкогольной, спиртосодержащей продукции, средств доставки никотина в организм, в том числе электронных				
6	Выпуск, распространение печатных материалов, буклетов, памяток, рекомендаций. Оформление информационного уголка	Групповая	Педагог-психолог	В течение учебного года	Журнал учёта форм работы
3. Коррекционно-развивающая деятельность					
1	Коррекционно-развивающие занятия с воспитанниками, обучающимися с ОВЗ, детьми-инвалидами, с детьми, находящимися в социально-опасном положении	Групповая, индивидуальная	Педагог-психолог	В течение учебного года	Журнал учёта форм работы. Журнал учета групповых/индивидуальных форм работ.
2	Индивидуальные занятия с детьми, имеющими трудности в адаптации и обучении	Индивидуальная	Педагог-психолог	В течение учебного года	Справки по итогам мониторинга проводимых мероприятий и реализуемых программ
3	Занятия по результатам выявления склонности к суицидальному риску	Индивидуальная	Педагог-психолог	Ноябрь-май	
4	Индивидуальное психолого-педагогическое сопровождение обучающихся, склонных к саморазрушающему поведению	Индивидуальная	Педагог-психолог	В течение учебного года	
4. Консультативная и просветительская деятельность					
4.1. Консультирование и просвещение обучающихся					
1.	Консультирование учащихся по результатам диагностического обследования	Индивидуальная /групповая	Педагог-психолог	В течение учебного года	Журнал учёта форм работы, рекомендации, информационные материалы
2.	Консультирование учащихся по вопросам обучения	Индивидуальная /групповая	Педагог-психолог	В течение учебного года	Журнал учёта форм работы, рекомендации, информационные материалы
3.	Круглый стол «Актуальные проблемы подготовки к ГИА» для учащихся 9, 11-х классов	Индивидуальная /групповая	Педагог-психолог	Апрель	Журнал учёта форм работы, рекомендации, информационные материалы
4.	Обучение технике саморегуляции в период подготовки к экзаменам (обучение учащихся)	Индивидуальная /групповая	Педагог-психолог	В течение учебного года	Журнал учёта форм работы, рекомендации, информационные материалы

	способам релаксации и снятия эмоционального и физического напряжения; повышения сопротивляемости стрессу)				нные материалы
5.	Информирование о работе «Телефон доверия», «Почты доверия» для обучающихся 1-11 классов	Индивидуальная /групповая	Педагог-психолог	В течение учебного года	Журнал учёта форм работы, информация на сайт, ВКонтакте
4.2. Консультирование и просвещение педагогов					
1.	Консультации по вопросам готовности детей к школе	индивидуальная	Педагог-психолог	Октябрь-ноябрь	Журнал учёта форм работы, информационные материалы
2.	Консультирование родителей (законных представителей), педагогов по вопросам сопровождения учащихся	Групповая, индивидуальная	Педагог-психолог	В течение учебного года по запросу	Журнал учёта форм работы. Рекомендации
3.	Консультирование родителей (законных представителей), педагогов по вопросам воспитания, обучения учащихся с нарушениями в развитии	Групповая, индивидуальная	Педагог-психолог	В течение учебного года по запросу	Журнал учёта форм работы. Рекомендации
4.	Консультирование родителей (законных представителей), педагогов по результатам диагностического обследования	Групповая, индивидуальная	Педагог-психолог	В течение учебного года по запросу	Журнал учёта форм работы. Рекомендации
5.	Консультации для классных руководителей 5-11 классов по вопросам профилактики суицидального риска	Групповая, индивидуальная	Педагог-психолог	Октябрь-ноябрь	Журнал учёта форм работы. Рекомендации
6.	Проведение «круглого стола» на тему: «Оценка психического состояния подростков»	Групповая	Педагог-психолог	4 неделя ноября	Журнал учёта форм работы, программа «круглого стола», информационные материалы
7.	Проведение «круглого стола» на тему: «Современные методы воспитания»	Групповая	Педагог-психолог	Первая неделя декабря	Журнал учёта форм работы, программа «круглого стола», информационные материалы
8.	Консультации по вопросу адаптации обучающихся 1,5,10 классов к новым условиям обучения	Индивидуальная	Педагог-психолог	В течение учебного года	Журнал учёта форм работы, информационные материалы
9.	Консультации по результатам диагностики обучающихся, находящихся в социально опасном положении, детей ОВЗ, детей-инвалидов	Групповая, индивидуальная	Педагог-психолог	В течение учебного года	Журнал учёта форм работы.
10.	Консультации для классных руководителей, администрации школы, учителей-предметников о результатах изучения склонностей к суициду	индивидуальная	Педагог-психолог	В течение учебного года	Журнал учёта форм работы. Рекомендации

4.3. Консультирование и просвещение родителей					
1.	Организация родительских собраний по вопросам профилактики суицидального поведения	Групповая	Педагог-психолог	В течение года (1 раз в четверть)	Журнал учёта форм работы, информационные материалы
2.	Родительские собрания на параллелях 1,5,10-х классов «Как помочь ребёнку адаптироваться к новым условиям обучения».	Групповая	Педагог-психолог	Сентябрь	Журнал учёта форм работы, информационные материалы
3.	Родительские собрания на параллели 4х классов «Младший подросток. Какой он?».	Групповая	Педагог-психолог	Март	Журнал учёта форм работы, информационные материалы
4.	Родительские собрания на параллелях 9,11-х классов «Психологическая готовность к ГИА».	Групповая	Педагог-психолог	Апрель	Журнал учёта форм работы, информационные материалы
5.	Тренинг «10 золотых правил родителя»	Групповая	Педагог-психолог	Первая неделя декабря	Журнал учёта форм работы, информационные материалы
6.	Организация «круглого стола» «Современные методы воспитания»	Групповая	Педагог-психолог	Первая неделя декабря	Журнал учёта форм работы, программа «круглого стола», информационные материалы
7.	Тренинг «Как определить проблемы у подростка, и как найти общие пути решения»	Групповая	Педагог-психолог	Вторая неделя января	Журнал учёта форм работы, информационные материалы
8.	Тренинг «Ответственности за свои поступки»	Групповая	Педагог-психолог	Вторая неделя февраля	Журнал учёта форм работы, информационные материалы
9.	«Круглый стол» на тему: «Как поговорить с ребёнком об этом...?»	Групповая	Педагог-психолог	Первая неделя апреля	Журнал учёта форм работы, программа «круглого стола», информационные материалы
10.	Консультирование родителей (законных представителей), педагогов по вопросам сопровождения учащихся	Групповая, индивидуальная	Педагог-психолог	В течение учебного года по запросу	Журнал учёта форм работы. Рекомендации
11.	Консультирование родителей (законных представителей), педагогов по вопросам воспитания, обучения учащихся с нарушениями в развитии	Групповая, индивидуальная	Педагог-психолог	В течение учебного года по запросу	Журнал учёта форм работы. Рекомендации
12.	Консультирование родителей (законных представителей), педагогов по результатам диагностического обследования	Групповая, индивидуальная	Педагог-психолог	В течение учебного года по запросу	Журнал учёта форм работы. Рекомендации
13.	Распространение информации о деятельности	Групповая, индивидуальная	Педагог-психолог	В течение учебного года	Журнал учёта форм работы.

	социально-психологической службы школы			по запросу	Рекомендации
5. Организационно-методическая деятельность					
1.	Планирование и анализ деятельности	индивидуальная	Педагог-психолог	Август-сентябрь, май-июнь	Журнал учета форм работ, аналитический отчет о проделанной работе
2.	Составление циклограммы работы	индивидуальная	Педагог-психолог	Первая неделя сентября	Журнал учета форм работ
3.	Составление профилактических, коррекционных программ, развивающих занятий	индивидуальная	Педагог-психолог	В течение учебного года	Журнал учета форм работ
4.	Подготовка диагностического инструментария	индивидуальная	Педагог-психолог	В течение учебного года	Журнал учета форм работ
5.	Обработка, анализ, обобщение результатов диагностики, интерпретация полученных данных	индивидуальная	Педагог-психолог	В течение учебного года	Журнал учета форм работ
6.	Участие в работе школьного и городского методического объединения педагогов-психологов	индивидуальная	Педагог-психолог	В соответствии с планом ШМО, ГМО	Журнал учета форм работ, аналитический отчет о проделанной работе
7.	Участие в научно-практических семинарах, конференциях, курсах повышения квалификации и др.	индивидуальная	Педагог-психолог	В соответствии с годовым планом работы школы	Журнал учета форм работ, аналитический отчет о проделанной работе
8.	Подготовка материалов на информационные стенды	индивидуальная	Педагог-психолог	В течение учебного года	Журнал учета форм работ, аналитический отчет о проделанной работе
9.	Формирование и оптимизация банка методик и литературы по детской психологии	групповая	Педагог-психолог	В течение учебного года	Журнал учета форм работ, аналитический отчет о проделанной работе
10.	Работа над темой самообразования	индивидуальная	Педагог-психолог	В течение учебного года	Журнал учета форм работ, аналитический отчет о проделанной работе
11.	Формирование/корректировка номенклатуры дел	групповая	Педагог-психолог	Сентябрь-декабрь	Журнал учета форм работ

12.	Ведение документации: журнал учета видов деятельности педагога-психолога, журналы учета проведения мероприятий, занятий, ведение и наличие у педагога-психолога реестра детей с ОВЗ, детей-инвалидов. ведение и наличие документации по сопровождению обучающихся с ОВЗ, детей-инвалидов, опекаемых обучающихся, семей и несовершеннолетних, находящихся в социально-опасном положении или в трудной жизненной ситуации, состоящих на учете в МКДНиЗП, ОМВД России по городу Мегиону, на профилактическом учете	индивидуальная	Педагог-психолог	В течение учебного года	Журнал учета видов деятельности
6. Диспетчерская деятельность					
1	Привлечение (взаимодействие) к работе с обучающимися и/или его семьей специалистов центра ППМС помощи, иных служб, учреждений системы профилактики	Групповая, индивидуальная	Педагог-психолог	В течение учебного года	Журнал учета форм работ
7. Экспертная деятельность					
1	Подготовка представления, участие в заседаниях ППк, ТПМПК, Совета профилактики безнадзорности и правонарушений несовершеннолетних	индивидуальная	Педагог-психолог	В течение учебного года	Журнал учета форм работ
2	Участие в административных совещаниях, рабочих группах, комиссиях и др.	индивидуальная	Педагог-психолог	В течение учебного года	Журнал учета форм работ
3	Участие в деятельности школьной службы примирения (медиации)		Педагог-психолог	В течение учебного года	Журнал учёта форм работы

Диагностический мониторинг психологической службы

Показатели (цели)	Диагностический инструментарий	Методы сбора информации	Участники
Изучение социально-психологической адаптации учащихся 1, 5 классов к новым условиям обучения	для обучающихся 1 классов «Стартовая диагностика первоклассников по готовности к обучению» Керн-Йирасек, Д.Б. Эльконин, О.А. Орехова, для 5 классов «Изучение учебной мотивации при переходе в основную школу» М.Р. Гинзбург, «Диагностика адаптации учащихся 10 классов» по методике Л. Тихомировой (в модификации А.Д. Андреевой);		1, 5кл.
Изучение сформированности универсальных учебных действий обучающихся (УУД)	<i>Личностные УУД</i> Анкета уровня школьной мотивации Н.Г. Лускановой Методика «Лесенка» В.Г. Щур, 1-2 классы. Анкеты изучения школьной мотивации Н.Г. Лускановой, 1-4 классы. Методика «Что такое хорошо и что такое плохо», 1- 4 класс. Методика «Кружки», 3-4 класс. <i>Регулятивные УУД</i> Тест простых поручений, 1-3 классы. Методика «Корректирующая проба» (буквенный вариант), 4 класс. <i>Коммуникативные УУД</i> Методика «Рукавички», 1 класс. Методика «Ковер», 2-4 классы. Наблюдение. <i>Познавательные УУД</i> Тест «Найди несколько различий», 1 класс. Тест «Логические закономерности», 2-3 класс. Методика «Словесно-логическое мышление», 4 класс. Задания проблемно-поискового характера.	Тестирование, анкетирование, наблюдение	1-4кл.
Изучение сформированности универсальных учебных действий обучающихся (УУД)	<i>Личностные УУД</i> Тест-опросник А.В. Зверькова и Е.В. Эйдмана, «Исследование волевой саморегуляции». <i>Познавательные УУД</i> Тест на оценку сформированности навыков чтения Л.А. Ясюковой, Определение уровня развития словесно-логического мышления Любовь Переслени, Татьяна Фотекова.	Тестирование	5-8 кл.
Изучение сформированности универсальных учебных действий обучающихся (УУД)	<i>Личностные УУД</i> Методика изучения мотивации обучения старшеклассников по методике М.Р. Гинзбурга «Изучение учебной мотивации». Анкета для выявления уровня профессионального самоопределения, составлена на основе анкеты Шишковец Т.А. <i>Коммуникативные УУД</i> Методика диагностики Коммуникативного контроля М. Шнайдер. <i>Познавательные УУД</i> Методика «КОТ», краткий ориентировочный, отборочный тест Бузина В.Н., Вандерлик Э.Ф.	Тестирование, анкетирование	9-11 кл.
Изучение психологической	Комплекс методик, разработанных доктором психологических наук, Уфимцевой Л.П.:	Тестирование	4 кл.

<p>готовности обучающихся к условиям обучения в основной школе с целью выявления степени сформированности основных психических новообразований (произвольности, саморегуляции, теоретического (понятийного) мышления, учебно-познавательной мотивации) данного возраста, необходимых для успешного обучения</p>	<ul style="list-style-type: none"> - диагностика сформированности саморегуляции. - диагностика сформированности произвольного внимания. - диагностика речевого развития. - диагностика сформированности понятийного мышления. - диагностика мотивационной сферы (отношение к учению, мотивы учебной деятельности). 		
<p>Социально-психологическое тестирование, с целью раннего выявления потребления наркотических средств и психотропных веществ</p>	<p>Единая методика социально-психологического тестирования, разработанная Министерством просвещения Российской Федерации на основании протокола Государственной антинаркотической комиссии от 11.12.2017 года №35</p>	Тестирование	5-11 кл.
<p>Диагностика эмоциональных состояний и личностных особенностей, направленной на выявление несовершеннолетних, склонных к саморазрушающему поведению</p>	<p>Диагностический инструментарий первого этапа: Методика «Предварительная оценка состояния психического здоровья», (первичный скрининговый опросник, модифицированный и созданный на основе опросника В.Н.Краснова).</p> <p>Диагностический инструментарий второго этапа исследования:</p> <ol style="list-style-type: none"> 1. Методика А.М. Прихожан «Шкала личностной тревожности для учащихся 10-16 лет» 2. Многофакторный опросник Кеттелла (детский и подростковый варианты). 3. Цветовой психодиагностический тест М.Люшера. 4. Шкала депрессии Зунге(Цунга). Адаптирован Т.И.Балашовой (с 7 по 11 класс). <p>Диагностический инструментарий третьего этапа:</p> <ol style="list-style-type: none"> 1. Выявление суицидального риска у детей (А.А. Кучер, В.П. Костюкевич). 2. Опросник суицидального риска. 	Тестирование	5-11 кл.
<p>Диагностический мониторинг детей с особыми потребностями, состоящими на различных видах учета, находящимися в трудной жизненной ситуации.</p>	<p>Методика А.Р. Лурия «10 слов».</p> <p>Тест Тулуз-Пьерона.</p> <p>Методика «Детский вариант шкалы явной тревожности» (СМАС, адаптированный А.М. Прихожан).</p> <p>Тест тревожности (Р. Тэмпл, В. Амен, М. Дорки).</p> <p>Методика диагностики уровня школьной тревожности Филлипса.</p> <p>Методика «Лесенка» В.Г. Щур.</p> <p>Опросник Г.Н.Казанцевой «Изучение общей самооценки».</p> <p>«Цветовой тест» М.Люшера.</p> <p>Опросник Айзенка.</p> <p>Диагностика Спилберга модификация Андреева А.Д. «эмоциональное отношение к учению в средних и старших классах».</p>	Тестирование	1-11 кл.

	Методика «Мур» Э.Ф.Замбацявичене. Тест Бурдона «Корректирующая проба»		
Диагностический инструментальный по изучению психологической готовности выпускников к сдаче экзаменов	«Методика изучения психологической готовности выпускников к сдаче экзаменов» М.Ю. Чибисовой. Анкета на выявление эмоциональной напряженности выпускника к сдаче экзаменов. Модифицированный вариант методики изучения эмоциональной напряженности Д.А.Шумилова. Склонность к экзаменационному стрессу «Опросник Шкала депрессии В. Зунга (Цунга)», адаптация Т. И. Балашовой. Уровень психологической готовности выпускников к ГИА. Авторы Александр Фокин, практический психолог, член Федерации психологов-консультантов России, кандидат психологических наук, Москва, Мария Фокина, педагог-психолог ГБПОУ МО Долгопрудненский техникум», кандидат психологических наук.	Тестирование	9,11 кл.
Изучение готовности обучающихся к профессиональному самоопределению	Анкета опантанта «Первичная информация о главных направлениях профориентационной работы», составлена психологами компании «Эффектон». «Опросник профессиональных предпочтений (профессиональных склонностей, профессиональной готовности) Л.Н. Кабардовой является модифицированным вариантом опросника ДДО Е.А. Климова. Л.Н. Кабардова - Опросник профессиональных предпочтений (профессиональных склонностей, профессиональной готовности), год выхода 1986. «Методика изучения коммуникативных и организаторских склонностей» В.В. Синявский, Б.А. Федоришин. Методика "Мотивы выбора профессии", Овчарова Р.В. Справочная книга школьного психолога. Методика диагностики мотивации к достижению успеха Т.Элерса. Моторная проба Шварцландера, методика оценки уровня притязаний	Тестирование	9, 11 кл.
Диагностика детско-родительских отношений	Тест «Подростки о родителях», автор Шафер, модифицирован З. Матейчиком Ржичаном. Тест-опросник родительского отношения, авторы А.Я. Варга, В.В. Столин Анализ семейных взаимоотношений (АСВ) Авторы: Э. Г. Эйдемиллер, В. В. Юстицкис, Опросник детско-родительского эмоционального взаимодействия (ОДРЭВ) Автор: Е. И. Захарова, Методика изучения родительских установок (Parental Attitude Research Instrument, PARI) Авторы: Э. Шефер, Р. Белл(Адаптация: Т. В. Нещерет Т. В. Архиреева) , Методика Взаимодействие родитель-ребенок (ВРР) Автор: И. М. Марковская	Тестирование	Подростки, родители

Представлен типовой диагностический инструментальный педагога-психолога. Педагог-психолог вправе самостоятельно подбирать другой профессиональный диагностический инструментальный.

Программа
сопровождения участников образовательных отношений социальным-педагогом

Цель: развитие социально-педагогической деятельности, совершенствование ее форм и методов, повышение эффективности и результативности работы в целях защиты прав обучающихся, воспитанников.

Задачи:

1. Формирование у обучающихся, воспитанников адекватного представления о здоровом образе жизни.
2. Создание благоприятных условий для развития личности обучающегося, воспитанника.
3. Оказание обучающемуся, воспитаннику комплексной помощи в саморазвитии и самореализации.
4. Профилактика правонарушений среди обучающихся, воспитанников.
5. Организация целевого досуга обучающихся.
6. Социально-информационная помощь, направленная на обеспечение детей информацией по вопросам социальной защиты.

№ п/п	Мероприятия	Период проведения	Ответственные
I. Учетно-отчетная деятельность			
1.	Анализ деятельности за учебный год. Планирование работы	Август, май-июнь	Социальный педагог
2.	Подготовка и предоставление отчетов по постановлениям МКДН и ЗП администрации города Мегиона.	Ежемесячно, 1 раз в квартал, по мере необходимости	Социальный педагог
3.	Подготовка и предоставление (аналитической, статистической и др.) информации по запросу органов системы профилактики города (ОПДН ОМВД России, МКДН и ЗП, ДО администрации города Мегиона, БУ ХМАО-Югры «МКЦСОН», и др.)	По мере необходимости	Социальный педагог
4.	Ведение дел обучающихся, семей, стоящих на профилактическом учете в органах системы профилактики (ОПДН ОМВД России, МКДН и ЗП), с которыми организована индивидуальная профилактическая работа	Постоянно	Социальный педагог
5.	Ведение дел обучающихся, воспитанников находящихся под опекой, в том числе, с которыми организована индивидуальная профилактическая работа	Постоянно	Социальный педагог
6.	Подготовка и предоставление предложений в межведомственный план ИПР с несовершеннолетними/семьями, стоящими на профилактическом учете в МКДН и ЗП, подготовка и предоставление отчета по исполнению межведомственного плана ИПР с несовершеннолетними/семьями, стоящими на профилактическом учете в МКДН и ЗП	По мере необходимости	Социальный педагог
7.	Ведение журнала учета видов деятельности социального педагога	Постоянно	Социальный педагог
8.	Ведение журнала приёма документов для организации льготного питания	Постоянно	Социальный педагог
II. Диагностическая деятельность			
1.	Ведение базы данных обучающихся, воспитанников, семей состоящих на учете в МКДН и ЗП, ОПДН ОМВД России	ежемесячно	Социальный педагог
2.	Составление социального паспорта МАОУ «СОШ №9»	Сентябрь – октябрь, февраль	Социальный педагог
3.	Проведение диагностики эмоциональных состояний и личностных особенностей личности как условие профилактики суицидального поведения несовершеннолетних	сентябрь - октябрь	Социальный педагог
4.	Проведение социально-психологического тестирования обучающихся, направленного на раннее выявление незаконного потребления наркотических средств и психотропных веществ	сентябрь - октябрь	Социальный педагог

5.	Выявление и изучение обучающихся, склонных к нарушениям правил поведения в школе и общественных местах	в течение года	Социальный педагог
6.	Выявление и контролирование обучающихся, имеющих пробелы в знании фактического учебного материала, систематически или эпизодически не посещающих школу без уважительных причин	в течение года	Социальный педагог
7.	Выявление интересов и потребностей обучающихся, воспитанников, трудностей и проблем, уровня социальной защищенности и адаптированности к социальной среде	постоянно	Социальный педагог
8.	Выявление и изучение семей, создающих неблагоприятные условия для жизни и учебы детей	в течение года	Социальный педагог
9.	Выявление и организация работы с детьми из многодетных семей и социально незащищенных семей	в течение года	Социальный педагог
10.	Выявление и контролирование обучающихся, склонных к проявлению вредных зависимостей от табака, алкоголя, наркотиков и ПАВ	в течение года	Социальный педагог
11.	Выявление условий и факторов, провоцирующих отклонения в поведении обучающихся	в течение года	Социальный педагог
12.	Сбор сведений о летней занятости обучающихся, состоящих на различных видах учета, из семей, состоящих на различных видах учета, обучающихся, находящихся под опекой	Май	Социальный педагог
III. Работа по взаимодействию с педагогическим коллективом			
1.	Индивидуальные консультации для классных руководителей, воспитателей и специалистов, в том числе по составлению педагогических характеристик и представлений на обучающихся, воспитанников	в течение года	Социальный педагог
2.	Взаимодействие с учителями, классными руководителями, воспитателями по решению конфликтных ситуаций, возникающих в процессе работы с обучающимися, воспитанниками требующими особого педагогического внимания	в течение года	Социальный педагог
3.	Работа с классными руководителями, воспитателями по организации оздоровительной работы с детьми «группы риска», подопечными детьми	в течение года	Социальный педагог
IV. Индивидуальная работа с обучающимися, воспитанниками, их семьями состоящими на профилактическом учете в школе, на учете в МКДНиЗП, ОПДН ОМВД России по г.Мегйону, с семьями, состоящими на профилактическом учете в школе, на учете в МКДНиЗП, ОПДН ОМВД России по г.Мегйону			
1.	Оформление учетных документов на обучающихся, на семью, поставленных на профилактический учет	по мере постановки на учет	Социальный педагог
2.	Посещение на дому семьи, обследование жилищно-бытовых условий семьи	Согласно планам ИПР	Социальный педагог
3.	Выявление причин непосещения учебных занятий обучающимися	по мере необходимости	Социальный педагог
4.	Осуществление регулярного взаимодействия с родителями обучающихся	1 раз в месяц, по мере необходимости	Социальный педагог
5.	Проведение мероприятий, консультаций с несовершеннолетними, их родителями (законными представителями) в соответствии с ИПР	По плану ИПР	Социальный педагог, классные руководители
6.	Обеспечение постоянной занятости обучающихся, в том числе в период каникул	Постоянно	Социальный педагог, классные руководители
7.	Разработка памяток для несовершеннолетних; Разработка памяток для родителей (законных представителей) по воспитанию, содержанию, защите прав детей	в течение учебного года	Социальный педагог, классные руководители
8.	Составление представлений на обучающихся, воспитанников находящихся в социально опасном положении,	По мере необходимости	Социальный педагог
9.	Подготовка и отправка информационных сообщений на несовершеннолетних и их родителей, законных представителей в органы системы профилактики.	По мере необходимости	Социальный педагог
10.	Приглашение и заслушивание обучающихся и их родителей на	По мере	Социальный педагог

0	заседаниях административного совета и Совета профилактики безнадзорности и правонарушений несовершеннолетних	необходимости	
11.1	Разбор и анализ конкретных ситуаций, рассмотрение вопросов о возможном лишении родительских прав и т.д.	по мере необходимости	Социальный педагог, классные руководители
V. Индивидуальная работа с обучающимися, воспитанниками, находящимися под опекой			
1.	Оформление учетных документов на обучающихся, воспитанников находящихся под опекой	по мере установления опеки	Социальный педагог
2.	Посещение на дому семьи обучающихся, воспитанников находящихся под опекой	по мере необходимости	Социальный педагог
3.	Подготовка актов обследования условий жизни и воспитания обучающихся, воспитанников находящихся под опекой.	по мере необходимости	Социальный педагог
4.	Выявление причин непосещения учебных занятий обучающимися, находящимися под опекой. Выявление причин непосещения детского сада воспитанниками, находящимися под опекой	по мере необходимости	Социальный педагог, классные руководители
5.	Осуществление контроля за посещением уроков обучающимися, находящимися под опекой, контроль за поведением данных обучающихся на уроках. Осуществление контроля за посещением детского сада воспитанниками, находящимися под опекой, контроль за поведением воспитанников в течение дня	Постоянно	Социальный педагог, классные руководители
6.	Осуществление регулярного взаимодействия с родителями обучающихся, воспитанниками находящихся под опекой.	по мере необходимости	Социальный педагог
7.	Индивидуальная работа с обучающимися, проведение профилактических бесед, привлечение к выполнению посильных поручений. Выявление внеурочных интересов обучающихся, воспитанников, вовлечение в различные виды положительной деятельности (кружки, спортивные секции, школьные мероприятия)	в течение учебного года	Социальный педагог
8.	Составление представлений на обучающихся, воспитанников находящихся в трудной жизненной ситуации, социально опасном положении, обучающихся «группы риска»	По мере необходимости	Социальный педагог
9.0	Приглашение и заслушивание обучающихся и их родителей на заседаниях административного совета и Совета профилактики безнадзорности и правонарушений несовершеннолетних	По мере необходимости	Социальный педагог
10.1	Разбор и анализ конкретных ситуаций, рассмотрение вопросов о возможном лишении родительских прав, оформление опеки (попечительства) и т.д.	по мере необходимости	Социальный педагог
11.3	Выявление трудностей в учебе у неуспевающих обучающихся	в течение учебного года	Социальный педагог
12.4	Анализ итогов успеваемости обучающихся по четвертям и за год	в течение учебного года	Социальный педагог
VI. Профилактическая работа			
1.	Заседание и участие в работе Совета профилактики безнадзорности и правонарушений несовершеннолетних	1 раз в месяц, по мере необходимости	Директор Члены Совета профилактики безнадзорности и правонарушений несовершеннолетних
2.	Участие в деятельности школьной службы примирения (медиации)	в течение учебного года	Социальный педагог
3.	Участие в работе административного совета, совещаниях педагогических работников	в течение учебного года	Социальный педагог
4.	Участие в работе психолого-педагогического консилиума	в течение учебного года	Социальный педагог
5.	Участие в работе МКДНиЗП	по плану МКДНиЗП	Социальный педагог
6.	Проведение индивидуальных бесед с обучающимися, имеющими трудности в обучении, с низким уровнем мотивации познавательных интересов	по мере необходимости	Социальный педагог

7.	Проведение профилактической беседы с учащимися 7-11-х классов целью профилактики суицидального поведения несовершеннолетних на тему: «Всегда есть выбор», «Жизнь – главная ценность человека»	Сентябрь	Социальный педагог
8.	Проведение профилактической беседы с учащимися 9-11-х классов целью профилактики раннего материнства, отцовства на тему: «Для чего нужна семья», «Семейные традиции».	Сентябрь	Социальный педагог
9.	Проведение профилактических бесед с целью профилактики правонарушений с учащимися на тему: «Ответственность несовершеннолетних за совершение правонарушений»; «Правонарушение, проступок, преступление».	Октябрь	Социальный педагог
10.	Проведение профилактических бесед с целью профилактики употребления алкогольной продукции с учащимися на тему: «Манипуляция сознанием - алкоголь» «Бездна, в которую надо заглянуть» «Всегда есть выбор»	Ноябрь	Социальный педагог
11.	Проведение профилактических бесед с целью профилактики табакокурения с учащимися на тему: «Манипуляция сознанием - никотин», «Злой волшебник табак» «Опасная зона»	Декабрь	Социальный педагог
12.	Проведение профилактических бесед с целью профилактики употребления наркотических средств и ПАВ с учащимися на тему: «Сделай правильный выбор!» "Как сказать "Нет!" и отстоять свое мнение" «Наркотики - путь в никуда»	Февраль	Социальный педагог
13.	Проведение профилактических бесед с учащимися на тему: «Правила поведения в общественных местах» с целью развития у учащихся осознанной потребности в сохранении своего здоровья.	Март	Социальный педагог
14.	Проведение профилактической беседы с учащимися на тему: «Психическое и физическое насилие в семье»	Март	Социальный педагог
15.	Проведение профилактической беседы с учащимися на тему: «Экстремизм и терроризм – это зло!».	Апрель	Социальный педагог
16.	Выступление на родительских собраниях на тему: «Способы урегулирования конфликта», с целью повышения уровня знаний родителей в области профилактики правонарушений среди несовершеннолетних.	Май	Социальный педагог
17.	Выступление на родительских собраниях на тему: «Ответственность родителей за неисполнение родительских обязанностей»	в течение учебного года согласно графику проведения родительских собраний	Социальный педагог
18.	Размещение на сайте школы информации по различным вопросам профилактики	в течение учебного года	Социальный педагог
VII. Организационная и координационная деятельность			
1.	Взаимодействие со специалистами социальных служб, ведомственными и административными органами для принятия мер по социальной защите и поддержки обучающихся	в течение учебного года	Социальный педагог
VII I. Повышение профессиональной компетентности			
1.	Участие в семинарах, вебинарах, «круглых столах» и др.	Постоянно, в течение учебного года.	Социальный педагог
2.	Работа над темой самообразования	Постоянно, в течение года	Социальный педагог
3.	Посещение ГМО социальных педагогов	Постоянно, в течение года.	Социальный педагог
4.	Учеба на курсах повышения квалификации	по плану	Социальный педагог

Программа
логопедического сопровождения участников образовательных отношений

Цель деятельности учителя-логопеда – оказание помощи обучающимся с речевыми нарушениями первичного характера в усвоении общеобразовательных программ, способствование их адаптации в социуме.

Задачи:

- 1) раннее выявление нарушений развития устной и письменной речи у воспитанников и обучающихся;
- 2) определение индивидуального маршрута коррекции и/или компенсации речевого дефекта;
- 3) организация работы по коррекции устной и письменной речи, предварительная коррекция вторичных речевых нарушений (профилактика дисграфии, дислексии);
- 4) пропаганда и разъяснение специальных логопедических знаний среди участников образовательных отношений;
- 5) создание условий взаимодействия специалистов детского сада и школы, педагогов и семьи для построения единого коррекционно-развивающего поля, совместного использования специальных методов и приёмов оказания помощи при нарушениях речи;
- 6) взаимодействие с территориальной психолого-медико-педагогической комиссией (далее ТПМПК).

Основные направления деятельности специалистов логопедического пункта

Работа специалистов логопедического сопровождения МАОУ «СОШ №9» осуществляется по основным направлениям: аналитико-диагностическое, коррекционно-развивающее, организационно-методическое, профилактико-просветительское.

№ п/п	Мероприятия	Сроки	Оформление результатов	Ответственные
Направления работы				
Диагностико-прогностическая работа				
1.	Логопедическое обследование детей 1-4-х классов, анализ полученных результатов. Информирование учителей и родителей о результатах обследования.	Сентябрь	Запись в журнале «Журнал первичного обследования учащихся» Оформление речевых карт.	Учитель-логопед
2.	Динамическое наблюдение за детьми в процессе коррекционно-логопедического сопровождения.	Декабрь, май.	Копии проверочных работ, пометки в индивидуальных картах.	Учитель-логопед
3.	Углубленное обследование устной и письменной речи учащихся 1 классов логопедических групп. Сбор медицинского и педагогического анамнеза, сведений о раннем развитии детей, имеющих нарушения речевого развития. Постановка заключения.	Сентябрь	Оформление речевых карт.	Учитель-логопед
4.	Выявление предрасположенности к дислексии у обучающихся 3-4 классов.	Последняя неделя сентября.	После проведения техники чтения в классе.	Учитель-логопед
5.	Проведение углубленного обследования письма и чтения.	в течение учебного года, по запросу учителей, родителей.	Копии проверочных работ, тетрадей.	Учитель-логопед
6.	Мониторинг речевых и учебных умений, посещавших коррекционные занятия в течение года. Документирование результатов. Анализ динамики.	апрель, май.	Протоколы обследования, запись в журнале. Годовой отчет.	Учитель-логопед
7.	Углубленное обследование учащихся, представленных на ППк и ТПМПК	в соответствии с заявками	Логопедическое представление на учащихся.	Учитель-логопед
8.	Диагностика речевых нарушений по запросам.	в течение учебного года	Журнал консультаций	Учитель-логопед

Комплексная многоуровневая модель психолого-педагогического сопровождения участников образовательных отношений МАОУ «СОШ №9»

9.	Анализ логопедической работы за учебный год	май-июнь	Составление аналитического отчёта	Учитель-логопед	
I. Организационно-методическая работа					
10.	Планирование логопедической работы на год. Просмотр актуальности документов. Проверка оснащения кабинета, пополнение инвентаря. Архивирование речевых карт и журналов	июнь	Годовой план работы	Учитель-логопед	
11.	Создание индивидуальных программ коррекционной работы обучающихся, зачисленных на логопедический пункт.	сентябрь	Индивидуальные программы		
12.	Формирование коррекционных групп по подобию дефекта	сентябрь	Список учащихся, воспитанников, имеющих нарушения в развитии устной и письменной речи, зачисленных на логопедический пункт		
13.	Выделение группы учащихся, требующих организации для них индивидуальной коррекции	сентябрь			
14.	Составление расписания логопедических занятий, графиков проведения коррекционных занятий, занятий по плаванию, подвижным играм	сентябрь	Расписание логопедических занятий		
15.	Ведение документации	в течение учебного года	Журналы, речевые карты и др.		
II. Коррекционная работа					
16.	Организация подготовительных этапов	октябрь	Отметки о посещаемости в электронном журнале	Учитель-логопед	
17.	Основной этап коррекционной работы	октябрь-май			
18.	Оценочно-диагностический этап	апрель-май			
19.	Фронтальное обследование. Проведение подготовительного этапа коррекционного обучения с детьми, зачисленных в первый класс и имеющих речевые нарушения различной степени выраженности	апрель-май			Коррекционно – развивающая программа
20.	Подготовка рекомендаций, упражнений на летние каникулы	июнь			
21.	Логопедические занятия по коррекции и развитию разных сторон речи	сентябрь-май			Коррекционно – развивающая программа
III. Логопедическое просвещение, популяризация логопедических знаний					
22.	Знакомство родителей первоклассников с нарушениями речи с результатами первичного логопедического обследования учащихся. Знакомство с индивидуальными программами коррекционной работы	сентябрь-октябрь	Запись в журнале	Учитель-логопед	
23.	Информирование родителей о результатах коррекции речи за полугодие, учебный год.	январь, май	Запись в журнале		
24.	Логопедическое консультирование родителей	сентябрь-май	Запись в журнале		
25.	Участие в классных родительских собраниях	в течение года по запросам классных руководителей	Запись в журнале		
26.	Консультирование учителей 1 классов по вопросам использования элементов	постоянно по запросам	Запись в журнале		

	коррекционной педагогики на уроках обучения грамоте	педагогов		
27.	Текущее групповое и индивидуальное консультирование родителей	постоянно в течение года по запросам	Запись в журнале	
28.	Посещение уроков русского языка и чтения в 1-4 кл. с целью соблюдения преемственности в организации коррекционно-развивающего процесса с учащимися, имеющих речевые нарушения	в течение учебного года	Запись в тетради посещений уроков	
29.	Оказание консультативно-методической помощи учителям, родителям: - выступления на родительских собраниях по запросам; - проведение систематических консультаций и индивидуальных бесед с родителями и учителями; - оказание помощи родителям в подборе речевого и наглядного материала для закрепления правильных произносительных навыков с детьми дома	в течение учебного года	Запись в тетради консультаций	
30.	Пропаганда логопедических знаний (участие в родительских собраниях, индивидуальные консультации родителей)	в течение учебного года	Тезисы выступлений, оформление логопедического уголка, журнал консультаций.	
IV. Самообразование и методическая работа				
31.	Практическое освоение логопедических тренажёрв	сентябрь-декабрь		Учитель-логопед
32.	Систематизация учебно-методического материала	сентябрь-май		Учитель-логопед
33.	Участие в работе ГМО учителей-логопедов	по плану ГМО	Подготовка информационных сообщений	
34.	Участие в семинарах, конференциях, педагогических советах	по плану школы	Подготовка информационных сообщений.	
35.	Участие в профессиональных конкурсах	В течение года	Материал для работы	
36.	Изучение специальной актуальной и периодической литературы по вопросам оказания помощи детям, имеющим множественные нарушения в развитии	в течение учебного года	Теоретические основы нарушений развития	
37.	Разработка, изготовление учебно – дидактических пособий по предупреждению и устранению нарушений устной и письменной речи учащихся. - пополнение картотеки с заданиями по устранению дисграфии, обогащение материалов для эмоционального развития.	в течение учебного года	Оформление паспорта кабинета	Учитель-логопед
38.	Изучение специальной литературы по теме самообразования	март	Разработка рекомендаций для учителей, подготовка информационного сообщения	Учитель-логопед
39.	Прохождение курсов повышения квалификации, участие в вебинарах по коррекционной работе с детьми ОВЗ	В течение года, дистанционно	Сбор материала	Учитель-логопед

Программа
сопровождение участников образовательных отношений учителем-дефектологом

Цель:

1. Обеспечение своевременной специализированной помощи обучающимся, воспитанникам со смешанными специфическими расстройствами психологического развития при освоении ими программного минимума содержания образования.

2. Оказание помощи обучающимся, воспитанникам с ограниченными возможностями при освоении программного минимума содержания образования в условиях ОО, ДО.

3. Коррекция развития познавательной сферы обучающихся, воспитанников в динамике образовательного процесса.

Задачи:

1. Диагностика уровня развития детей и установление причин школьной неуспеваемости.

2. Проведение индивидуальных и групповых коррекционно-развивающих занятий с целью повышения общего уровня развития учащихся, воспитанников восполнения пробелов предшествующего развития и обучения.

3. Проведение индивидуальной работы с обучающимися, воспитанниками по формированию недостаточно освоенных учебных умений и навыков, коррекции отклонений в развитии познавательной сферы и речи; направленная подготовка к восприятию и усвоению нового учебного материала.

4. Создание банка дидактического материала с целью повышения эффективности проведения индивидуальных и групповых коррекционных занятий.

5. Консультирование педагогов и родителей по проблемам развития, обучения и воспитания в соответствии с индивидуальными особенностями ребёнка.

№ п/п	Содержание деятельности	Цель проведения	Сроки проведения	Ответственный
I. Диагностическое направление				
1.	Дефектологическое обследование учащихся. Мониторинг эффективности проводимых коррекционных мероприятий	1. Выявление уровня актуального развития и зоны ближайшего развития с целью определения перспектив обучения и воспитания 2. Динамическое наблюдение за развитием учащихся, эффективностью коррекционного воздействия	сентябрь декабрь май	Учитель-дефектолог
2.	Планирование коррекционной деятельности	Составление подгрупповых, индивидуальных планов коррекционно-развивающей работы с обучающимися на учебный год	сентябрь	
II. Коррекционное направление				
1.	Проведение коррекционно-развивающих занятий	Преодоление и компенсация отклонений в развитии, преодоление разрыва между обучением и развитием в ходе проведения индивидуальной, подгрупповой коррекционно-развивающей работы с учащимися, воспитанниками	в соответствии с расписанием	Учитель-дефектолог
III. Аналитическое направление				
1.	Анализ эффективности коррекционного воздействия	Сравнение и обработка результатов коррекционных занятий; коррекция деятельности в соответствии с достижениями ребёнка	в течение года	Учитель-дефектолог
2.	План работы	Планирование работы на учебный год	Август-сентябрь	Учитель-дефектолог
3.	Анализ работы	Анализ деятельности учителя - дефектолога за учебный год	Май-июнь	Учитель-дефектолог
IV. Консультативно-просветительское и профилактическое направление				
1.	Консультирование педагогов	Ознакомление учителей с особенностями и актуальными проблемами коррекционного обучения. Разработка рекомендаций	по запросу	Учитель-дефектолог

		педагогам в соответствии с индивидуально-типологическими особенностями учащихся с ОВЗ, о возрастных и индивидуальных особенностях детей с нарушением развития		
2.	Консультирование родителей по возникающим проблемам обучения и воспитания	Оказание дефектологической помощи родителям в вопросах развития и обучения ребёнка	по запросу	
V. Организационно-методическое направление				
1.	Составление циклограммы работы	Организация и планирование деятельности учителя-дефектолога	сентябрь	Учитель-дефектолог
2.	Участие в подготовке и проведении ППк, ТПМПК	Обследование учащихся, представленных на ППк и ТПМПК. Составление дефектологического представления по форме.	в соответствии с графиком	
3.	Участие в городском методическом объединении, педагогических советах, вебинарах, семинарах	Повышение уровня профессиональной компетентности	по плану	
4.	Работа над темой по самообразованию. Изучение специальной литературы по теме самообразования	Углубление и расширение знаний по выбранной теме самообразования.	В течение учебного года	

Программа

сопровождения участников образовательных отношений тьютором

Цель работы тьютора: индивидуальное сопровождение ребенка с ОВЗ, ребенка-инвалида с ОВЗ в образовательном процессе и его успешное включение в среду образовательной организации.

Задачи:

1. Создание комфортных условий для нахождения в школе:
 - конкретная помощь по организации доступа в школу, в учебный кабинет, в столовую, в другие помещения;
 - организация рабочего места, места отдыха и других мест, где бывает ребенок.
2. Социализация – включение ребёнка в среду сверстников, в жизнь класса, школы, формирование положительных межличностных отношений в коллективе.
3. Помощь в усвоении АООП, преодоление затруднений в обучении. При необходимости адаптация программы и учебного материала, с опорой на зоны ближайшего развития ребенка, его ресурсы, учитывая индивидуальные физические, психические особенности.
4. Организация, при необходимости, сопровождения другими специалистами. Обеспечение преемственности и последовательности разных специалистов в работе с ребенком.
5. Осуществление взаимодействия с родителями:
 - включение родителей в процесс обучения;
 - формирование у родителей адекватного отношения к своему ребёнку;
 - содействие родителям в получении информации об особенностях развития ребёнка, прогноза развития.
6. Оценка результатов деятельности, отслеживание положительной динамики в деятельности ребенка.

Функции тьютора:

1. *Диагностическая*: сбор данных об индивидуальных особенностях обучающегося, его интересах, склонностях, мотивах, сильных и слабых сторонах, психофизическом и соматическом состоянии, социальном окружении; отслеживание динамики в развитии ребенка.
2. *Прогностическая*: выявление возможностей и ресурсов для преодоления имеющихся у учащегося психолого-педагогических проблем, разработка средств и процедур тьюторского сопровождения в образовательном процессе, составление индивидуального маршрута сопровождения учащегося.
3. *Регулятивная*: оказание помощи обучающимся в ориентации и включении в образовательное пространство и поддержки при решении возникающих затруднений и проблем, включение в образовательный маршрут всех необходимых для учащегося служб сопровождения и специалистов школы.
4. *Аналитическая*: Оценка результатов деятельности, отслеживание положительной динамики в деятельности ребенка.

№ п/п	Содержание деятельности	Сроки	Ответственные
I. Информационное обеспечение			
1.	Пополнение нормативно-правовой и методической базы	В течение учебного года	тьютор
2.	Формирование и пополнение банка данных технологий тьюторского сопровождения	В течение учебного года	тьютор
3.	Оформление наглядного и печатного материала: -изготовление буклетов с рекомендациями для родителей по развитию и воспитанию детей-инвалидов с ОВЗ, детей с ОВЗ; - оформление уголка с рекомендациями для учителей по обучению детей с ОВЗ; - организация выставки творческих работ учащейся детей-инвалидов с ОВЗ, детей с ОВЗ.	Декабрь, март Декабрь Апрель	тьютор
4.	Информирование родителей и педагогов о мероприятиях, связанных с организацией образования обучающихся с	В течение года	тьютор

	ОВЗ, детей-инвалидов		
II. Организационная деятельность			
1.	Оказание помощи обучающимся в процессе занятий	Ежедневно	тьютор
2.	Содействие участию тьютора во внеклассной и внешкольной творческой деятельности с учетом интересов	В соответствии с индивидуальным учебным планом, по мере участия во внешкольной деятельности	тьютор
III. Учебно-методическое направление			
1.	Оформление и ведение дневника наблюдений тьютора	Постоянно, в течение учебного года	Тьютор
2.	Индивидуальные консультации с родителями (законными представителями), классным руководителем и другими специалистами	По мере необходимости	тьютор
3.	Участие в городском методическом объединении специалистов службы сопровождения, участие в вебинарах, семинарах, и др.	в течение учебного года	тьютор
4.	Участие в подготовке документов, в заседании ППк	Сентябрь, май, по мере необходимости	тьютор
IV. Аналитическая деятельность			
1.	Планирование работы тьютора на учебный год	Август	тьютор
2.	Анализ работы тьютора за учебный год	Май-июнь	тьютор
3.	Проект плана работы тьютора на учебный год	Май-июнь	тьютор