

**Ханты-Мансийский автономный округ – Югра
Муниципальное автономное общеобразовательное учреждение
«Средняя общеобразовательная школа № 9»**

Рассмотрено и принято
на педагогическом совете
Протокол
от «19» мая 2022 года



Утверждаю
Директор МАОУ «СОШ № 9»
М.И.Макаров
Приказ № 689/О
от «20» мая 2022 года

**Приложение к программе коррекционной работы
основной образовательной программы основного общего образования
Муниципального автономного общеобразовательного учреждения
«Средняя общеобразовательная школа № 9»**

**Адаптированная образовательная программа
основного общего образования
обучающихся с нарушениями опорно-двигательного аппарата**

**г. Мегион
2022 год**

Адаптированная образовательная программа основного общего образования обучающихся с нарушениями опорно-двигательного аппарата
Муниципального автономного общеобразовательного учреждения
«Средняя общеобразовательная школа № 9»

628680 Россия, ХМАО-Югра, г.Мегион, улица Свободы, д.6/1

Телефон: (34643) - 3-30-90,

Факс: (34663) - 3-80-10,

Электронная почта: 33090@shkola9.online

Содержание адаптированной образовательной программы
основного общего образования обучающихся с нарушениями опорно-двигательного аппарата

1. Общие положения	4
2. Целевой раздел АОП ООО	6
2.1. Пояснительная записка	6
2.2. Планируемые результаты освоения АОП ООО	9
2.3. Система оценки достижения планируемых результатов освоения АОП ООО	12
3. Содержательный раздел АОП ООО	19
3.1. Направления и содержание программы коррекционной работы	19
3.2. Механизм реализации программы коррекционной работы для детей с НОДА	24
4. Организационный раздел АОП ООО	24
4.1. Учебный план	27
4.2. Система условий реализации АОП ООО обучающихся с НОДА	27
Приложение 1 Базовый план реализации программы коррекционной работы для детей с НОДА	28

1. Общие положения

Адаптированная образовательная программа основного общего образования (далее АОП ООО) Муниципального автономного общеобразовательного учреждения «Средняя общеобразовательная школа № 9» (далее МАОУ «СОШ № 9») является программой действий всех субъектов образовательной деятельности основного общего образования по достижению качественных результатов современного образования.

Это программный документ, на основании которого определяется содержание и организация образовательного процесса основного общего образования МАОУ «СОШ № 9».

Программа направлена на формирование общей культуры обучающихся, их духовно-нравственное, социальное, личностное и интеллектуальное развитие, на создание основы для самостоятельной реализации учебной деятельности, обеспечивающей социальную успешность, развитие творческих способностей, саморазвитие и самосовершенствование, сохранение и укрепление здоровья обучающихся.

Адаптированная основная образовательная программа основного общего образования обучающихся с нарушениями опорно-двигательного аппарата с учётом психофизических особенностей обучающихся с задержкой психического развития (далее АОП ООО НОДА) разработана на основе положений ФГОС основного общего образования и основной образовательной программы основного общего образования.

Программа содержит информацию об основных подходах и принципах реализации образовательного процесса обучающихся с НОДА.

В современной детской популяции нарушения функций опорно-двигательного аппарата встречаются у 5-7% детей. Двигательные нарушения отличаются большим разнообразием и могут быть выражены в разной степени. В зависимости от причины и времени действия вредных факторов отмечаются следующие виды патологии опорно-двигательного аппарата.

- Заболевания нервной системы:
 - детский церебральный паралич;
 - миопатия,
 - прогрессирующие мышечные дистрофии;
 - спинальная мышечная атрофия;
 - нарушение функций опорно-двигательного аппарата при торсионной дистонии и других стойких гиперкинетических синдромах врожденной и наследственной природы;
 - тяжелые нарушения опорно-двигательного аппарата после перенесенного полиомиелита, полирадикулоневрита, других нейроинфекций;
 - полиневропатии и другие периферические поражения центральной нервной системы.
- Врожденная патология опорно-двигательного аппарата:
 - врожденный вывих бедра;
 - кривошея;
 - косолапость и другие деформации стоп;
 - аномалии развития позвоночника;
 - недоразвитие и дефекты конечностей и др.
- Приобретенные заболевания и повреждения опорно-двигательного аппарата:
 - травмы спинного и головного мозга, конечностей;

- полиартрит;
- заболевания скелета (остеомиелит, опухоли костей и др.;
- системные заболевания скелета (рахит, хондродистрофия).

При тяжелой степени двигательных нарушений обучающийся не способен к самостоятельному передвижению, его манипулятивная деятельность ограничена, он не способен к самообслуживанию.

При средней степени двигательных нарушений обучающиеся передвигаются неуверенно, при ходьбе используют вспомогательные приспособления (костыли, трости и т.д.). Навыки самообслуживания сформированы недостаточно из-за нарушений манипулятивных функций.

При легкой степени двигательных нарушений обучающиеся ходят самостоятельно, уверенно как в помещении, так и за его пределами, владеют навыками самообслуживания, у них достаточно развита манипулятивная деятельность. Однако могут наблюдаться неправильные патологические позы и положения, нарушения походки. Движения характеризуются плохой скоординированностью, неловкостью, замедленным темпом. Снижена мышечная сила, имеются недостатки мелкой моторики.

Содержание адаптированной образовательной программы основного общего образования Муниципального автономного общеобразовательного учреждения «Средняя общеобразовательная школа № 9» отражает требования ФГОС ООО и содержит три основных раздела: целевой, содержательный и организационный.

Целевой раздел определяет общее назначение, цели, задачи и планируемые результаты реализации адаптированной образовательной программы основного общего образования, а также способы определения достижения этих целей и результатов.

Целевой раздел включает:

- пояснительную записку;
- планируемые результаты освоения обучающимися адаптированной образовательной программы основного общего образования, включающие личностные, метапредметные и предметные достижения;
- систему оценки достижения планируемых результатов освоения адаптированной образовательной программы основного общего образования как единый подход к системе оценивания достижений планируемых результатов.

Содержательный раздел включает характеристику основных направлений урочной деятельности (рабочие программы учебных предметов, модульных курсов), раскрываются подходы к созданию индивидуальных планов. Тематическое планирование выделяется в отдельный документ. В содержательном разделе представляется программа воспитания.

Организационный раздел определяет общие рамки организации образовательной деятельности, а также механизмы реализации адаптированной образовательной программы основного общего образования.

Организационный раздел включает:

- учебный план основного общего образования, регламентирующий предметные области и коррекционно-развивающий сегмент, направления внеурочной деятельности, систему специальных условий реализации программы;
- систему условий реализации адаптированной образовательной программы.

Приложение к программе коррекционной работы ООП ООО «МАОУ «СОШ № 9»

Адаптированная образовательная программа основного общего образования обучающихся с нарушениями опорно-двигательного аппарата

МАОУ «СОШ № 9», реализующая адаптированную образовательную программу основного общего образования, обеспечивает ознакомление родителей (законных представителей) как участников образовательных отношений:

- с уставом и другими документами, регламентирующими осуществление образовательной деятельности МАОУ «СОШ № 9»

АОП ООО МАОУ «СОШ № 9» предусматривает возможность внесения в неё изменений и дополнений. Изменения и дополнения оформляются отдельным локальным актом школы. АОП ООО МАОУ «СОШ № 9» – это вариант образовательной программы ООО, адаптированный для обучения детей с нарушениями опорно-двигательного аппарата (НОДА). Данная программа определяет особенности содержания и организации образовательной деятельности обучающихся с речевыми нарушениями с учетом специфики их психофизического развития, образовательных потребностей, индивидуальных возможностей.

2. ЦЕЛЕВОЙ РАЗДЕЛ АООП ООО

2.1. Пояснительная записка

Целями реализации АООП ООО НОДА являются:

- Достижение планируемых результатов: знаний, умений, навыков, компетенций и компетентностей, как академических, так и жизненных, определяемых личностными, семейными, общественными, государственными потребностями и особыми образовательными потребностями обучающихся с НОДА.
- Становление и развитие личности обучающегося в ее самобытности, уникальности, с учетом имеющихся ограничений в двигательной сфере.
- Достижение поставленных целей при реализации образовательной организацией основной образовательной программы основного общего образования предусматривает решение следующих основных задач:
 - Обеспечение доступности получения качественного основного общего образования, в том числе специальных условий, учитывающих особые образовательные потребности обучающихся с НОДА, достижение планируемых результатов освоения обучающимися основной образовательной программы основного общего образования, создание возможности для их социализации.
 - Обеспечение индивидуализированного психолого-педагогического сопровождения каждого обучающегося с НОДА, а также программы коррекционной работы.
 - Взаимодействие образовательной организации при реализации основной образовательной программы с социальными партнерами, в том числе с медицинскими, образовательными организациями, учреждениями социальной защиты, оказывающим помощь обучающимся с НОДА.
 - Выявление и развитие способностей обучающихся с НОДА, их интересов через систему клубов, секций, студий и кружков, общественно полезную деятельность, в том числе, с использованием возможностей образовательных организаций дополнительного образования.
 - Профессиональная ориентация обучающихся с НОДА с учетом их возможностей и имеющихся ограничений при поддержке педагогов, психологов, социальных педагогов, сотрудничество с базовыми предприятиями, учреждениями профессионального образования, центрами профессиональной работы.
 - Сохранение и укрепление физического, психологического и социального здоровья обучающихся с НОДА, коррекция отклонений в развитии, обеспечение безопасности.
 - Формирование готовности обучающихся с НОДА к саморазвитию и высокой социальной активности для продолжения обучения в образовательных организациях профессионального образования, профессиональной деятельности и успешной социализации с учетом имеющихся ограничений в двигательной сфере.

Принципы и подходы реализации АООП ООО НОДА

- Принцип единства диагностики и коррекции, который реализуется в двух аспектах. До начала реализации Программы проводится комплексное диагностическое обследование, позволяющее выявить характер и интенсивность трудностей, сделать заключение об их возможных причинах. Реализация Программы требует от педагогов постоянного контроля динамики изменений личности, поведения и деятельности, эмоциональных состояний,

чувств и переживаний обучающегося. Такой контроль позволяет вовремя вносить коррективы в Программу.

- Деятельностный принцип, определяющий тактику проведения работы через активизацию деятельности каждого обучающегося с НОДА.

- Принцип учета индивидуальных, дифференцированных особенностей обучающегося с НОДА с учетом разнообразия выявленных нарушений.

- Принцип системности коррекционных, профилактических и развивающих задач.

- Принцип вариативности (возможность сосуществования различных подходов к отбору содержания и технологий обучения, при этом сохранение инвариантного минимума образования с учетом особых образовательных потребностей обучающихся с НОДА).

- Принцип непрерывности получения образования (подготовка обучающегося с НОДА к интеграции в систему непрерывного образования; обеспечение преемственности знаний).

- Принцип инклюзивности, направленный на продуктивное включение каждого обучающегося с НОДА в образовательный процесс вне зависимости от его ограничений и стартовых возможностей.

Подходы к реализации АООП ООО НОДА

1. В основе реализации Программы лежит *системно-деятельностный подход*, который предполагает:

- воспитание и развитие качеств личности, отвечающих требованиям информационного общества, инновационной экономики, задачам построения российского гражданского общества на основе принципов толерантности к обучающимся с НОДА, диалога культур и уважения многонационального, поликультурного и поликонфессионального состава;

- учет индивидуальных возрастных, психологических и физиологических особенностей обучающихся с НОДА, а также вариативных особенностей, обусловленных двигательными и другими ограничениями, роли, значения видов деятельности и форм общения при построении образовательного процесса и определении образовательно- воспитательных, коррекционных целей и путей их достижения;

- учет особых образовательных потребностей обучающихся с НОДА при построении образовательного процесса и определении образовательно-воспитательных целей, путей их достижения при освоении образовательной программы;

- разнообразие индивидуальных образовательных траекторий обучающихся с нарушениями функций опорно-двигательного аппарата.

2. В соответствии с системно-деятельностным подходом в образовании система планируемых результатов Программы строится на основе уровневого подхода: выделения ожидаемого уровня актуального развития обучающихся с НОДА и ближайшей перспективы их развития. Такой подход позволяет определять динамическую картину развития обучающихся с НОДА, поощрять продвижение обучающихся, выстраивать индивидуальные траектории движения с учётом двигательных возможностей обучающегося данной категории.

3. Всесторонний многоуровневый подход специалистов различного профиля, взаимодействие и согласованность их действий в решении проблем обучающегося с НОДА, участие в реализации Программы всех участников образовательного процесса.

4. Дифференцированный подход, который предполагает учет особых образовательных потребностей обучающихся с НОДА, проявляющихся в неоднородности возможностей освоения содержания Программы.

Психолого-педагогическая характеристика обучающихся с НОДА

Выбор программы определяется особыми образовательными потребностями (ООП) обучающихся с НОДА, которые, в первую очередь, связаны с проявлениями моторного дефицита. Эти нарушения влияют на специфику построения учебного процесса, в том числе и на особенности структурирования и содержания образования.

По данной программе рекомендовано обучение обучающихся с двигательными нарушениями разной степени выраженности (от легких до тяжелых нарушений двигательных функций), имеющих нормальное интеллектуальное развитие, с учётом психофизических особенностей обучающихся с задержкой психического развития. У них могут выявляться недостатки устной речи: от легких до выраженных нарушений звукопроизношения. У обучающихся этой группы отсутствуют грубые сопутствующие нарушения зрения и слуха.

Особенности учебно-познавательной деятельности обучающихся с НОДА на этапе обучения на уровне основного общего образования могут проявляться в виде сниженной работоспособности, ее мерцательного характера и астенических проявлений.

Показатели развития, благоприятные для обучения по программе:

нормальное интеллектуальное развитие;

отсутствие выраженных сопутствующих нарушений (зрения, слуха);

сформированные базовые навыки самообслуживания;

способность к различным манипуляциям хотя бы одной рукой;

развитая речь (устная и/или письменная).

Особые образовательные потребности обучающихся, определяются имеющимися двигательными нарушениями и влияют на логику построения учебного процесса. Они находят свое отражение в структуре и содержании образования.

Особые образовательные потребности обучающихся:

- использование специальных средств обучения (специализированных компьютерных и ассистивных технологий при наличии нарушения манипулятивных функций, голосовых синтезаторов речи при выраженных нарушениях устной речи);
- максимальная индивидуализация процесса обучения;
- реализация программы коррекционной работы психолога, логопеда, помощь тьютора или ассистента при необходимости;
- реализация физического воспитания по программе «Адаптивная физкультура»;
- обеспечение особой пространственной и временной организации образовательной среды в любой образовательной организации, где обучаются обучающиеся с НОДА;
- создание безбарьерной среды, обеспечение индивидуально адаптированными рабочим местом при необходимости.

Адаптированная основная образовательная программа основного общего образования обучающихся с НОДА содержательно совпадает с основной образовательной программой основного общего образования. Программа реализуется в те же сроки, что и программа основного общего образования для нормативных обучающихся, в течение 5-ти лет. При этом Программа имеет ряд существенных отличий, которые определяются особыми образовательными потребностями обучающихся с НОДА.

Предусматривается замена дисциплины «Физическая культура» предметной области «Физическая культура и основы безопасности жизнедеятельности» на специальную дисциплину «Адаптивная физическая культура».

2.2. Планируемые результаты освоения АОП ООО

Личностные, метапредметные и предметные результаты освоения обучающимися с НОДА АОП ООО соответствуют личностным, метапредметным и предметным результатам ФГОС ООО и дополняются результатами освоения программы коррекционной работы.

Планируемые результаты освоения основной образовательной программы основного общего образования для обучающихся с нарушениями опорно-двигательного аппарата с учётом психофизических особенностей обучающихся с задержкой психического развития по своей структуре и характеристикам соответствуют планируемым результатам ООП ООО, они включают в себя личностные, метапредметные и предметные результаты. Ожидаемые результаты важны для решения двух задач. Они необходимы для разработки программ по всем учебным предметам, коррекционных программ, программы воспитания, для подбора и разработки учебно-методической литературы. Вторая задача планируемых результатов – они являются основой для разработки системы оценки результатов. Планируемые результаты учитываются как в процессе промежуточной аттестации обучающихся, так и в процессе государственной итоговой аттестации выпускников.

Планируемые результаты для обучающихся с НОДА и ЗПР реализуются так же, как и для нормативно развивающихся сверстников, через систему овладения учебными действиями: регулятивными, коммуникативными, познавательными. Система учебных действий формируется у обучающихся с учетом индивидуальных и специфических особенностей их развития.

Структура планируемых результатов

Выделяется три группы планируемых результатов: личностные, метапредметные, предметные. Каждая учебная программа включает данные группы результатов, которые должны обеспечить развитие личности обучающихся и их способностей, с учетом индивидуальных особенностей развития данной категории обучающихся. Все планируемые результаты опираются на ведущие целевые установки, отражающие основной, сущностный вклад каждой изучаемой программы в развитие личности обучающихся, их способностей. Оценка достижений личностных и метапредметных результатов, включающих универсальные учебные действия, обязательно осуществляется с учетом особенностей двигательного, речевого и психического развития обучающихся.

В адаптированной программе для обучающихся определены личностные, метапредметные и предметные результаты по всем предметным областям. В основе достижения планируемых результатов обучающихся заложен уровневый подход: определяется актуальный уровень их развития и зона ближайших достижений. Это позволяет выстраивать индивидуальный образовательный маршрут обучающихся, определять их динамическую картину развития, стимулировать обучающихся к наиболее высоким результатам освоения основной общей образовательной программы. Личностные результаты достижений должны максимально обеспечить социализацию обучающихся с учетом их образовательных потребностей, формируя у них индивидуально-личностные качества и социальные (жизненные) компетенции. Личностные результаты напрямую связаны не только с предметными результатами, но и с результатами программ коррекционной работы.

Приложение к программе коррекционной работы ООП ООО «МАОУ «СОШ № 9»

Адаптированная образовательная программа основного общего образования обучающихся с нарушениями опорно-двигательного аппарата

При реализации АООП обучающиеся могут осваивать программу как на базовом уровне, так и на повышенном уровне как по отдельным предметам, так и по всем предметам. Это зависит от индивидуальных особенностей обучающихся, которые необходимо учитывать в образовательном процессе.

Личностные результаты

Личностные результаты по своему содержанию в основном совпадают с личностными результатами, представленными в программе основного общего образования. Учитывая специфические особенности личностного развития обучающихся, необходимо их расширить жизненными компетенциями, которые без специального обучения не формируются у данного контингента обучающихся. К жизненным компетенциям, необходимым для повышения качества жизни лиц, можно отнести следующие:

- сформированность навыков пространственной и социально-бытовой ориентировки;
- сформированность реальных представлений о собственных возможностях и ограничениях здоровья, о необходимом жизнеобеспечении, способности вступать в коммуникацию со взрослыми по вопросам медицинского сопровождения и создания специальных условий для пребывания в образовательной организации, сообщать о своих нуждах и правах в образовательной организации;
- сформированность социально-бытовых умений, необходимых в рутинной жизни (самостоятельное посещение туалета, организация рабочего места, переодевание на урок физкультуры и т.д.), на сколько это возможно в каждом индивидуальном случае развития обучающегося;
- сформированность умения обращаться с просьбой к окружающим, особенно в ситуации, когда обучающийся лишен возможности себя самостоятельно обслуживать, поддержать разговор, корректно выразить отказ, сочувствие, благодарность, использовать разные варианты коммуникации для решения какой-либо проблемной ситуации.
- сформированность осмысленных представлений о реальной картине мира (соблюдение правил безопасности жизнедеятельности, уточнение, расширение, упорядочивание представлений об окружающем природном и социальном мире и др.)
- сформированность умения самостоятельно и безопасно передвигаться в знакомом и незнакомом пространстве с использованием специального оборудования;
- сформированность дифференцированных и осмысленных согласно возрасту представлений о социальном окружении, ценностях и социальных ролях (знание правил и норм общественного поведения, использование их, умение оценивать свое социальное окружение, умение использовать принятые в обществе социальные ритуалы и др.).

Личностные результаты достижения должны максимально обеспечить социализацию обучающихся с учетом их образовательных потребностей, формируя у них индивидуально-личностные качества и социальные (жизненные) компетенции. Уровень достижения личностных результатов напрямую связан не только с метапредметными и предметными результатами, но и с результатами программ коррекционной работы.

Метапредметные результаты

Межпредметные понятия и универсальные учебные действия (регулятивные, познавательные, коммуникативные) в совокупности образуют метапредметные результаты освоения основной образовательной программы. Необходимо достичь такого уровня их развития, чтобы обучающиеся могли использовать УУД в познавательной, учебной и социальной деятельности, могли самостоятельно планировать и осуществлять разные виды

деятельности и организовывать взаимодействие с педагогами и сверстниками для решения различных учебных и жизненных задач.

Формируемые межпредметные понятия и универсальные учебные действия по своему содержанию и структуре совпадают с теми же понятиями и действиями, которые описаны в Примерной основной образовательной программе. Поэтому, планируя метапредметные результаты, необходимо в первую очередь опираться на представленные ранее материалы. Однако, говоря о формировании коммуникативных учебных действий у обучающихся необходимо учесть специфику речевого развития данной категории обучающихся. У ряда обучающихся звукопроизносительная сторона речи может сильно страдать и быть мало разборчивой, поэтому речь в данном случае как инструмент коммуникации будет практически ими не использован. Как правило, такие обучающиеся для коммуникации с окружающим миром используют альтернативную дополнительную коммуникацию в разных ее вариантах. Необходимо помнить, что при формировании коммуникативных действий у обучающихся с такими речевыми трудностями необходимо сначала сформировать умение выражать различные виды просьб (просьбы о предметах, просьбы о действиях, просьбы об информации и др.). Для выражения своего эмоционального отношения к тем или иным поступкам окружающих людей обучающимся необходимо овладеть командными символами. Данные символы позволят регулировать свое поведение и поведение других в ситуациях взаимодействия. Для обучающихся важно освоить сигнальные символы, обозначающие начало и окончание какого-либо события, научиться соблюдать коммуникационную дистанцию с учетом соблюдения социальных ролей. На основе данных базовых коммуникативных умений в ситуации отсутствия речи или ее малой разборчивости у обучающихся возможно дальнейшее развитие у них коммуникативных действий через использование дополнительной альтернативной коммуникации на этапе основного общего образования согласно тем требованиям, которые представлены в программе для нормативно развивающихся обучающихся.

При формировании познавательных и регулятивных познавательных действий необходимо учитывать специфику психического и личностного развития обучающихся. Согласованные действия педагогов и специалистов психолого-педагогического сопровождения позволят через содержание образования, образовательные и коррекционные технологии создать у обучающихся ситуацию успешного развития универсальных учебных действий.

Результаты коррекционной работы

- Адаптация обучающегося с НОДА к условиям образовательной организации и усвоение им программы основного образования.
- Нормализация речевых возможностей обучающихся (преодоление нарушений речевого развития) или уменьшение степени выраженности речевых нарушений.
- Владение родным (русским) языком.
- Адаптация обучающегося с НОДА к среде образовательной организации.
- Динамика когнитивного, личностного, эмоционального развития обучающегося с НОДА.
- Оптимизация неадекватных профессиональных намерений обучающихся с НОДА.
- Нормализация родительско-детских отношений, как коррекция недостатков семейного воспитания.

2.3. Система оценки достижения планируемых результатов освоения АООП ООО

Достижения планируемых результатов освоения образовательных программ обучающимися с НОДА оцениваются на протяжении всего периода обучения в школы с учетом их особых образовательных потребностей. Система их оценки структурно соответствует системе оценки результатов, представленной в АООП ООО. Эта система строится на основе системно-деятельностного, уровневого и комплексного подходов с учетом возможностей и особенностей моторики, а также других сопутствующих нарушений лиц данной категории.

Системно-деятельностный подход к оценке образовательных достижений проявляется в оценке способности обучающихся с НОДА к решению учебно-познавательных и учебно-практических задач с учетом их особых образовательных потребностей.

Уровневый подход позволяет зафиксировать разные уровни достижения обучающимися с НОДА планируемых результатов (от базового до повышенного), с учетом индивидуальных возможностей обучающихся с двигательными нарушениями. Овладение базовым уровнем является достаточным для продолжения обучения и усвоения последующего материала обучающимися с НОДА.

Комплексный подход заключается в оценке трех групп результатов: предметных, личностных, метапредметных (регулятивных, коммуникативных и познавательных универсальных учебных действий), использования комплекса оценочных процедур (стартовой, текущей, тематической, промежуточной) как основы для оценки динамики индивидуальных образовательных достижений (индивидуального прогресса) и для итоговой оценки; использования контекстной информации (об особенностях обучающихся с двигательными нарушениями, условиях и процессе обучения и др.) для интерпретации полученных результатов в целях управления качеством образования; использования разнообразных методов и форм оценки, взаимно дополняющих друг друга (стандартизированных устных и письменных работ, проектов, практических работ, самооценки, наблюдения и др.) с учетом двигательных, речедвигательных и сенсорных нарушений у обучающихся данной категории.

Для оценки достижения планируемых результатов освоения образовательной программы рекомендуется использовать:

- тестовые задания для изучения уровня достижений в овладении знаниями, умениями и навыками по этапам обучения с учетом развития двигательных и речевых навыков;
- тематические текущие и годовые проверочные задания по основным предметам на протяжении всего периода обучения;
- срезовые задания, выявляющие жизненные потребности и интересы обучающихся с нарушениями опорно-двигательного аппарата;
- итоговые задания;
- анкеты для преподавателей и специалистов сопровождения, родителей, позволяющие оценивать продвижение обучающихся в интеллектуальном, речевом и двигательном развитии и выявлять трудности в овладении учебным материалом и особенности их поведения.

Выбор форм, методов и моделей заданий определяется особенностями предмета, особенностями контрольно-оценочной деятельности учителя, а также особенностями психофизического развития и имеющихся ограничений у обучающихся с НОДА.

Для более адекватной оценки достижения планируемых результатов у обучающихся с НОДА необходимо учитывать такие индивидуальные особенности их развития, как: уровень двигательного развития, функциональные возможности рук, уровень владения устной экспрессивной речью, уровень развития работоспособности (истощаемость центральной нервной системы и т. д.). Исходя из этого, педагогу следует создать специальные условия проведения оценки результатов освоения АООП ООО для обучающихся с НОДА, а именно:

- специально организованную среду и рабочее место в соответствии с особенностями ограничений здоровья обучающегося с НОДА;
- сопровождение (помощь) обучающегося с НОДА в соответствии с особенностями психофизического развития и имеющихся ограничений обучающихся с НОДА (при необходимости);
- использование ассистивных средств и технологий;
- увеличение времени на выполнение заданий;
- возможность организации короткого перерыва (10-15 мин) при нарастании в поведении обучающегося проявлений утомления, истощения и т. д.

При выполнении контрольных и самостоятельных работ в случае наличия у обучающегося объективных ограничений (сниженная работоспособность, ограничения функциональных возможностей рук) возможно увеличение времени выполнения.

Особенности оценки метапредметных результатов

Оценка метапредметных результатов представляет собой оценку достижения планируемых результатов освоения основной образовательной программы, которые представлены в междисциплинарной программе формирования универсальных учебных действий (разделы «Регулятивные универсальные учебные действия», «Коммуникативные универсальные учебные действия», «Познавательные универсальные учебные действия»).

Оценка достижений метапредметных результатов осуществляется администрацией школы в ходе внутришкольного мониторинга с учетом особых образовательных потребностей обучающихся с НОДА. Основной процедурой итоговой оценки достижения метапредметных результатов является защита итогового индивидуального проекта с учетом двигательных, речедвигательных и сенсорных нарушений у обучающихся с НОДА.

Особенности оценки предметных результатов

Оценка предметных результатов представляет собой оценку достижения обучающимся с НОДА планируемых результатов по отдельным предметам.

При оценке ответа обучающихся с НОДА, педагог обязательно должен учитывать особенности их психофизического развития и имеющиеся ограничения и не снижать отметки за медлительность, неточность движений и т. д.

При оценке устного ответа необходимо обязательно учитывать речевые особенности обучающихся с двигательными нарушениями и ни в коем случае не снижать отметки за недостаточную интонационную выразительность, замедленный темп и отсутствие плавности, скандированность речи и т. д.

При оценке результатов письменных работ не следует снижать оценку за следующее:

- неправильное написание строк (зубчатость, выгнутость, вогнутость, косое расположение букв, несоблюдение и пропуск строки, несоблюдение полей);
- выпадение элементов букв или их незаконченность, лишние дополнения букв, неодинаковый их наклон и т. д.;

- нарушения размеров букв и соотношения их по высоте и ширине;
- смещение сходных по начертанию букв;
- прерывистость письма или повторение отдельных его элементов за счет насильственных движений.

При оценке знаний большую сложность представляет учет ошибок, связанных с фонетико-фонематическим и общим недоразвитием речи. Педагогу трудно определить, какие ошибки являются специфическими для данной группы обучающихся, а какие связаны с неусвоением орфографических правил. В таких случаях учителю после выполнения контрольного диктанта рекомендуется совместно с учителем-логопедом разобрать характер ошибок и наметить пути их преодоления.

При проведении изложений и сочинений педагогу следует обращать внимание на формирование у обучающихся с двигательной патологией умения связно, самостоятельно, последовательно и грамотно излагать содержание текста, правильно строить предложение и грамматические конструкции. Для изложения рекомендуется подбирать тексты, по содержанию, объему, словарю и синтаксическим конструкциям доступные обучающимся данной категории.

При оценке умения работать со схемами, рисунками, картинками и другим наглядным материалом следует определить, может ли обучающийся с двигательными нарушениями:

- рассказать о том, что изображено на рисунке или схеме;
- сравнить разные объекты на рисунке, сделать соответствующие выводы;
- используя как сам рисунок, так и подписи к нему, ответить на поставленный вопрос;
- обозначить на рисунке отдельные объекты или части и т. д.

Текущий контроль в форме устного опроса при низком качестве устной экспрессивной речи обучающихся с НОДА необходимо заменять письменными работами в разных доступных им форматах. Контрольные, самостоятельные и практические работы при необходимости могут предлагаться с использованием электронных систем тестирования, иного программного обеспечения, дающих возможность вести персонализированный учет учебных достижений обучающихся с двигательными нарушениями.

Достижение предметных результатов должно обеспечить возможность обучающимся с НОДА пройти государственную итоговую аттестацию выпускников и получить аттестат об основном общем образовании.

Особенности оценки личностных результатов

Достижение личностных результатов обучающихся с НОДА происходит в ходе реализации всех компонентов образовательного процесса, включая коррекционную работу и внеурочную деятельность. При оценке личностных результатов необходимо обратить внимание на развитие индивидуально-личностных качеств обучающихся с НОДА и на развитие их социальных (жизненных) компетенций, так как двигательная и социальная депривация, не всегда правильное семейное воспитание обучающихся данной категории оказывают неблагоприятное воздействие на формирование их личности и тормозят возможности достичь тех же личностных результатов, каких достигают их нормативные сверстники.

Оценка результатов освоения обучающимися с НОДА программы коррекционной работы

Требования к результатам освоения программы коррекционной работы конкретизируются применительно к каждому обучающемуся с НОДА в соответствии с его потенциальными возможностями и особыми образовательными потребностями.

Планируемые результаты реализации программы коррекционной работы:

- адаптация обучающегося с НОДА к среде образовательной организации;
- динамика когнитивного, личностного, эмоционального развития обучающегося с НОДА;
- оптимизация неадекватных профессиональных намерений обучающихся с НОДА;
- нормализация родительско-детских отношений, таких, как коррекция недостатков семейного воспитания.

Для оценки эффективности реализации коррекционной работы могут быть использованы следующие методы: экспериментально-психологическое исследование, тестирование, опрос, анкетирование.

Организация и содержание оценочных процедур

Процедуры текущей, промежуточной и итоговой оценки результатов усвоения основной образовательной программы требуют внесения изменений в соответствии с особыми образовательными потребностями обучающихся с НОДА и связанными с ними объективными трудностями. Данные изменения включают:

- организацию и проведение аттестационных мероприятий в индивидуальной форме (по запросу семьи и/или желанию обучающегося с двигательными нарушениями);
- изменение временного режима, предусмотренного процедурой аттестационных испытаний (оценочных, контрольных работ), в зависимости от индивидуальных психофизических особенностей и имеющихся ограничений у обучающихся с НОДА (по запросу семьи и/или желанию обучающегося), включая увеличение времени, предоставление возможности для отдыха и другие необходимые мероприятия;
- адаптацию предлагаемого обучающемуся тестового (контрольно- оценочного) материала;
- специальную психолого-педагогическую помощь обучающимся с двигательной патологией (на этапах принятия, выполнения учебного задания и контроля результативности), дозируемую исходя из индивидуальных особенностей здоровья обучающегося с двигательными нарушениями и имеющихся ограничений, направленную на создание и поддержание эмоционального комфортного климата во время проведения оценочных мероприятий.

По окончании основного общего образования обучающиеся с НОДА имеют право на выбор сдачи государственной итоговой аттестации (ГИА) в форме государственного выпускного экзамена (ГВЭ упрощенная форма) или в форме основного государственного экзамена (ОГЭ) с использованием контрольных измерительных материалов, представляющих собой комплексы заданий в стандартизированной форме и в форме устных и письменных экзаменов с использованием тем, билетов и т. д.

Выпускнику с НОДА необходимо заявить о своём желании воспользоваться льготами, предусмотренными для данной категории участников. Желание воспользоваться льготами участник ОГЭ должен обозначить в заявлении, подаваемое в установленные сроки. На основании диагноза выпускнику с НОДА предоставляется право выбрать место проведения экзамена (в образовательной организации, дома, в больнице). Обучающийся с НОДА может выбрать также срок и перечень предметов для проведения экзамена, о чем он должен указать в заявлении. Заявления о предоставлении льгот принимаются от участников с НОДА на все экзамены. Выпускник с НОДА по окончании основного общего образования имеет право сдавать не 4, а только 2 обязательных предмета (русский язык и математику). Либо он сдаёт

все предметы на общих основаниях совместно с другими экзаменуемыми и без права на дополнительные льготы.

Обучающимся с НОДА при сдаче ОГЭ создаются следующие специальные условия, учитывающие состояние их здоровья, особенности психофизического развития и имеющиеся ограничения у лиц данной категории:

- возможность беспрепятственного доступа обучающихся с НОДА в аудитории, туалетные и иные помещения, а также их пребывания в указанных помещениях (наличие пандусов, поручней, лежаков, расширенных дверных проемов, лифтов, при отсутствии лифтов аудитория должна располагаться на первом этаже; наличие специальных кресел и других приспособлений);

- аудитория со специализированной раскладкой, в которой сдают экзамен только участники с НОДА (если в пункте проведения ОГЭ такой участник один, то экзамен он будет сдавать в одиночку);

- проведение ГВЭ по всем учебным предметам в устной форме по желанию;

- увеличение продолжительности экзамена по учебному предмету на 1,5 часа, увеличение продолжительности итогового собеседования по русскому языку на 30 минут;

- присутствие ассистента-помощника и /или тьютора, оказывающие выпускнику с НОДА необходимую техническую помощь с учетом их индивидуальных особенностей и имеющихся у них ограничений, помогающие занять рабочее место, передвигаться, прочитать задание и т. д.;

- возможность использования необходимых им технических средств с учетом их индивидуальных особенностей и имеющихся у них ограничений;

- оборудование аудитории для проведения экзамена звукоусиливающей аппаратурой как коллективного, так и индивидуального пользования, а также привлечение при необходимости ассистента-сурдопереводчика (для выпускников с НОДА, у которых кроме двигательных нарушений отмечаются нарушения слуха);

- оформление экзаменационных материалов, выполнение письменной экзаменационной работы рельефно-точечным шрифтом Брайля или в виде электронного документа, доступного с помощью компьютера; обеспечение достаточным количеством специальных принадлежностей для оформления ответов рельефно-точечным шрифтом Брайля, компьютером (для обучающихся, у которых кроме двигательных нарушений отмечаются нарушения зрения);

- выполнение письменной экзаменационной работы на компьютере по желанию обучающихся с НОДА;

- организация питания и перерывов для проведения необходимых медико-профилактических процедур;

Для обучающихся с НОДА, по медицинским показаниям не имеющих возможности прийти в пункт проведения экзамена, и имеющие соответствующие рекомендации психолого-медико-педагогической комиссии (ПМПК), экзамен организуется на дому. Основанием для организации экзамена на дому являются заключение медицинской организации и рекомендации ПМПК.

Обучающийся с НОДА имеет право подать апелляцию руководителю пункта, если были замечены организационные нарушения. Если у обучающегося с НОДА плохое самочувствие (обострение заболевания, волнение, повышенная утомляемость и т. д.), необходимо прекратить работу и объявить об этом организатору. Медицинский работник составляет акт

о прекращении аттестации. На бланке КИМ экзамена делается пометка. Работа не проверяется комиссией, экзамен пересдается в резервный день.

При несогласии с выставленной оценкой в день объявления результатов обучающийся с НОДА также имеет права подать на апелляцию. При получении неудовлетворительной отметки предмет можно пересдать в резервный день.

В случае, если особенности психофизического развития и имеющиеся ограничения у обучающихся с НОДА не позволяют им выполнить все задания итогового собеседования, а экспертам по проверке итогового собеседования провести оценивание итогового собеседования в соответствии с критериями оценивания итогового собеседования, орган исполнительной власти определяет минимальное количество баллов за выполнение всей работы, необходимого для получения «зачета» для данной категории участников. Основанием для изменения минимального количества баллов за выполнение всей работы для данной категории участников итогового собеседования являются соответствующие рекомендации ПМПК.

3. СОДЕРЖАТЕЛЬНЫЙ РАЗДЕЛ АОП ООО

Содержательный раздел АОП ООО обучающихся с НОДА представлен в МАОУ «СОШ № 9» в виде набор самостоятельных программ, обеспечивающих различные направления развития детей с речевыми нарушениями и в полной мере соответствующих ФГОС ООО и ООП ООО Школы. В их числе:

- Программа формирования универсальных учебных действий.
- Рабочие программы отдельных учебных предметов и курсов внеурочной деятельности.
- Программа духовно-нравственного развития, воспитания.
- Программа формирования экологической культуры, здорового и безопасного образа жизни.

В структуру АОП ООО обучающихся с НОДА МАОУ «СОШ № 9» включена также *программа коррекционной работы.*

3.1. Основные направления и содержание программы коррекционной работы

Программа коррекционной работы представляет собой коррекционно-развивающую составляющую адаптированной основной общеобразовательной программы ООО, обеспечивает специальную поддержку процесса освоения обучающимися с тяжёлыми нарушениями речи программного содержания основного общего образования и является обязательной частью внеурочной деятельности для детей с тяжёлыми нарушениями речи.

Программа коррекционной работы для детей с НОДА разработана на основании опыта Школы по обучению и воспитанию детей с ОВЗ и соответствует требованиям федеральных стандартов ООО к содержанию, структуре, а также к результатам усвоения программы основного общего образования.

Программа раскрывает и детализирует набор и содержание специальных коррекционных мероприятий, необходимых для обеспечения качественного образования детей с признаками отягощённого речевого развития.

Данная программа направлена на оказание помощи родителям/законным представителям обучающихся, учителям, администрации МАОУ «СОШ № 9» в вопросах обучения и воспитания детей с тяжёлыми нарушениями речи, обеспечение специальных образовательных условий, рекомендованных психолого-медико-педагогической комиссией. Программа имеет подчинённую, вспомогательную функцию по отношению к программе коррекционной работы основной образовательной программы основного общего образования, может уточняться и корректироваться.

Концептуальными положениями программы являются:

- 1) оказание специализированной коррекционной помощи детям с особенностями речевого развития при сохранении возможности их обучения в общеобразовательном классе и успешного освоения основной общеобразовательной программы основного общего образования;
- 2) непрерывность и преемственность коррекционного процесса с предыдущим и последующими уровнями образования, направленность на развитие потенциальных возможностей, необходимых для дальнейшего обучения и социализации.

Цель программы коррекционной работы – комплексное психолого-медико-педагогическое сопровождение процесса освоения обучающимися с НОДА адаптированной основной общеобразовательной программы основного общего образования (вариант 5.1) на

Приложение к программе коррекционной работы ООП ООО «МАОУ «СОШ № 9»

Адаптированная образовательная программа основного общего образования обучающихся с нарушениями опорно-двигательного аппарата

основе осуществления специальных подходов к обучению, учёта особых образовательных потребностей.

Задачи программы:

- своевременное выявление детей с первичными нарушениями в формировании устной и письменной речи, прогнозирование возникновения вторичных отклонений в речевом и общем развитии;
- изучение структуры, выраженности и обусловленности речевого дефекта, фиксация особых образовательных потребностей обучающихся с НОДА;
- определение оптимальных специальных условий для преодоления речевых трудностей;
- проектирование маршрута коррекционно-развивающей работы с учётом индивидуально-личностных особенностей ребёнка;
- организация работы по устранению отклонений в речевом и общем развитии с учётом индивидуальных речевых возможностей, способствование освоению АООП ООО, содержания ООО;
- динамическое наблюдение за ходом формирования речевых процессов, динамикой общего развития;
- создание условий для полноценной адаптации учащихся с отклонениями в речевом развитии, успешной интеграции в пространство школы, в социум.
- оказание консультативной и методической помощи родителям (законным представителям) детей с НОДА по медицинским, социальным, правовым и другим вопросам.

Основным воспитательным аспектом программы является развитие психологических предпосылок к обучению: устойчивости внимания, наблюдательности (в том числе, по отношению к языковым явлениям), способности к запоминанию и переключению, навыков и приёмов самоконтроля, познавательной активности.

Содержание программы коррекционной работы для детей с НОДА определяют следующие **принципы**:

- *Принцип соблюдения интересов обучающегося* – Школа призвана решать проблему обучающегося с максимальной пользой и в его интересах.
- *Принцип системности* – обеспечивает системный подход к анализу особенностей развития и коррекции нарушений (единство диагностики, коррекции и развития), а также взаимодействие и согласованность действий специалистов в решении проблем обучающегося НОДА с, участие в данном процессе всех участников образовательной деятельности.
- *Принцип непрерывности* – гарантирует непрерывность помощи, её продолжение до полного решения проблемы или определения оптимального подхода к её решению.
- *Принцип вариативности* – предполагает создание вариативных условий для получения образования обучающимися, имеющими различные недостатки в физическом и (или) психическом развитии.
- *Принцип рекомендательного характера оказания помощи* – обеспечивает соблюдение гарантированных законодательством прав родителей (законных представителей) детей с ОВЗ:
 - определять формы получения образования их несовершеннолетними детьми;
 - самостоятельно выбирать организацию, осуществляющую образовательную деятельность;
 - защищать законные права и интересы собственных детей;

Приложение к программе коррекционной работы ООП ООО «МАОУ «СОШ № 9»

Адаптированная образовательная программа основного общего образования обучающихся с нарушениями опорно-двигательного аппарата

- направлять детей с ОВЗ в специальные (коррекционные) образовательные организации лишь на основании согласования с ними факта подобного перевода.

Основными образовательными направлениями специальной поддержки освоения АООП ООО являются:

- коррекционная помощь в овладении базовым содержанием обучения;
- коррекция нарушений устной речи, коррекция и профилактика нарушений чтения и письма;
- развитие сознательного использования языковых средств в ситуациях, требующих вступления в коммуникацию различного содержания с целью реализации полноценных социальных контактов с окружающими;
- обеспечение успеха в различных видах деятельности, повышение мотивации к школьному обучению.

В целях удовлетворения особых образовательных потребностей обучающихся с НОДА программа коррекционной работы в обязательном порядке включает индивидуально ориентированное коррекционно-логопедическое воздействие.

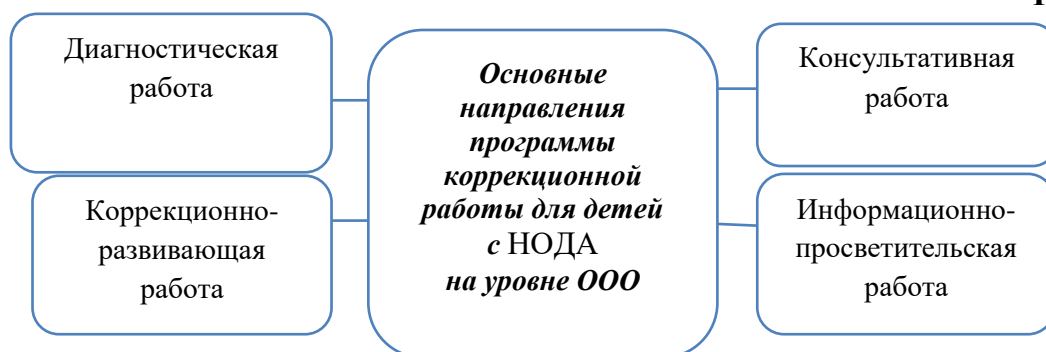
Сквозными направлениями такого воздействия выступает работа по:

- преодолению нарушений фонетического компонента речевой функциональной системы;
- восполнению фонологического дефицита;
- устранению отклонений в развитии лексико-грамматического строя речи;
- ликвидации отставания в развитии связной речи;
- профилактике и коррекции нарушений чтения и письма,
- развитию коммуникативных навыков;
- формированию полноценной речемыслительной деятельности.

Содержание коррекционно-развивающей работы для каждого отдельного ученика с дефицитами речевого развития определяется с учетом его особых образовательных потребностей на основе рекомендаций психолого-медико-педагогической комиссии, индивидуальной программы реабилитации.

Программа коррекционной работы для детей с НОДА включает взаимосвязанные направления, отражающие её содержание:

Таблица 1



Диагностическая работа обеспечивает своевременное выявление обучающихся с НОДА, проведение их комплексного обследования и подготовку рекомендаций по оказанию им психолого-медико-педагогической помощи в условиях Школы.

- Диагностическая работа включает:
- раннюю (с первых дней пребывания обучающегося в Школе) диагностику отклонений в развитии и анализ причин трудностей адаптации;

Приложение к программе коррекционной работы ООП ООО «МАОУ «СОШ № 9»

Адаптированная образовательная программа основного общего образования обучающихся с нарушениями опорно-двигательного аппарата

- комплексный сбор сведений об обучающемся на основании диагностической информации школьных специалистов;
- определение уровня актуального и зоны ближайшего развития обучающегося указанной категории обучающихся с ограниченными возможностями здоровья, выявление его резервных возможностей;
- изучение развития эмоционально-волевой сферы и личностных особенностей обучающихся;
- изучение социальной ситуации развития и условий семейного воспитания ребёнка;
- изучение адаптивных возможностей и уровня социализации обучающегося указанной категории обучающихся с ограниченными возможностями здоровья;
- системный разносторонний контроль специалистов за уровнем и динамикой развития ребёнка;
- анализ успешности коррекционно-развивающей работы.

Коррекционно-развивающая работа обеспечивает своевременную специализированную помощь (поддержку) в освоении базового содержания образования и коррекции нарушений устной речи, коррекции и профилактике нарушений чтения и письма, препятствующих полноценному усвоению программы по всем предметным областям, способствует формированию универсальных учебных действий у указанной категории обучающихся с ограниченными возможностями здоровья (личностных, регулятивных, познавательных, коммуникативных).

Коррекционно-развивающая работа включает:

- выбор оптимальных для развития указанной категории обучающихся коррекционных программ/методик, методов и приёмов обучения в соответствии с его особыми образовательными потребностями;
- организацию и проведение педагогами и специалистами индивидуальных и групповых коррекционно-развивающих занятий, необходимых для преодоления нарушений развития и трудностей обучения (согласно расписанию коррекционно-развивающих занятий специалистов);
- системное воздействие на учебно-познавательную деятельность обучающегося в динамике образовательного процесса, направленное на формирование универсальных учебных действий и коррекцию отклонений в речевом развитии;
- коррекцию и развитие высших психических функций;
- развитие эмоционально-волевой и личностной сфер, психокоррекцию поведения;
- социальную защиту обучающихся с НОДА в случаях неблагоприятных условий жизни, при наличии психотравмирующих обстоятельств.

Консультативная работа обеспечивает непрерывность специального сопровождения обучающихся с НОДА и их семей по вопросам реализации дифференцированных психолого-педагогических условий обучения, воспитания, коррекции, развития, социализации.

Консультативная работа включает:

- выработку совместных обоснованных рекомендаций по основным направлениям работы с обучающимся, единых для всех участников образовательных отношений;
- консультирование специалистами педагогов по выбору индивидуально-ориентированных методов и приёмов работы с обучающимся;
- консультативную помощь семье в вопросах выбора стратегии воспитания и приёмов коррекционного обучения ребёнка.

Информационно-просветительская работа направлена на разъяснительную деятельность по вопросам, связанным с особенностями образовательного процесса для обучающихся с НОДА.

Информационно-просветительская работа предусматривает:

- проведение тематических выступлений для педагогов и родителей по разъяснению индивидуально-типологических особенностей различных категорий обучающихся с НОДА;
- применение различных форм просветительской деятельности, направленных на разъяснение участникам образовательных отношений (обучающимся, родителям, педагогическим работникам) вопросов, связанных с особенностями образовательного процесса и сопровождения обучающихся с НОДА.

Этапы реализации программы коррекционной работы для детей с НОДА:

Этап сбора и анализа информации (информационно-аналитическая деятельность). Результат: оценка контингента обучающихся для учета особенностей развития детей, определение специфики и их особых образовательных потребностей; оценка образовательной среды на предмет соответствия требованиям программно-методического обеспечения, материально-технической и кадровой базы организации.

Этап планирования, организации, координации (организационно-исполнительская деятельность). Результат: организация образовательной деятельности коррекционно-развивающей направленности, а также процесса специального сопровождения детей указанной категории обучающихся с ограниченными возможностями здоровья при целенаправленно созданных (вариативных) условиях обучения, воспитания, развития, социализации рассматриваемой категории детей.

Этап диагностики коррекционно-развивающей образовательной среды (контрольно-диагностическая деятельность). Результат: констатация соответствия созданных условий и выбранных коррекционно-развивающих и образовательных программ особым образовательным потребностям ребенка.

Этап регуляции и корректировки (регулятивно-корректировочная деятельность). Результат: внесение необходимых изменений в образовательный процесс и процесс сопровождения детей указанной категории обучающихся с ограниченными возможностями здоровья, корректировка условий и форм обучения, методов и приемов работы.

Программа коррекционной работы МАОУ «СОШ № 9» для детей с НОДА предусматривает различные организационные формы специального сопровождения обучающихся с нарушенным речевым развитием, включая:

- обучение школьников с недостатками речевого развития в общеобразовательном классе по АОП ООО (инклюзия);
- обучение детей с НОДА по индивидуальным образовательным программам с возможностью индивидуального обучения на дому;
- организация логопедического сопровождения, в рамках коррекционно-развивающих занятий педагогов, специалистов сопровождения Школы.

Содержание коррекционной работы с обучающимися, имеющими отклонения в речевом развитии, равно как и степень участия в процессе коррекции специалистов сопровождения могут варьироваться в соответствии с образовательными потребностями и уровнем речевого развития учеников, что способствует раскрытию и реализации индивидуальных

возможностей школьников, максимальному удовлетворению их индивидуальных образовательных потребностей.

Специальная поддержка освоения АОП ООО осуществляется в ходе всего учебно-образовательного процесса:

- через содержание и организацию образовательной деятельности при изучении учебных предметов;
- в рамках внеурочной деятельности, курсов коррекционно-развивающей области в форме специально организованных индивидуальных и групповых занятий (степень участия специалистов сопровождения варьируется по необходимости);
- в рамках всего организуемого Школой учебно-воспитательного процесса.

План реализации программы коррекционной работы для детей с НОДА представлен в Приложении 1.

Планируемые результаты Программы коррекционной работы конкретизируются в программах обязательных коррекционно-развивающих курсов, утверждаются отдельным локальным актом.

3.2. Механизмы реализации программы коррекционной работы для детей с НОДА

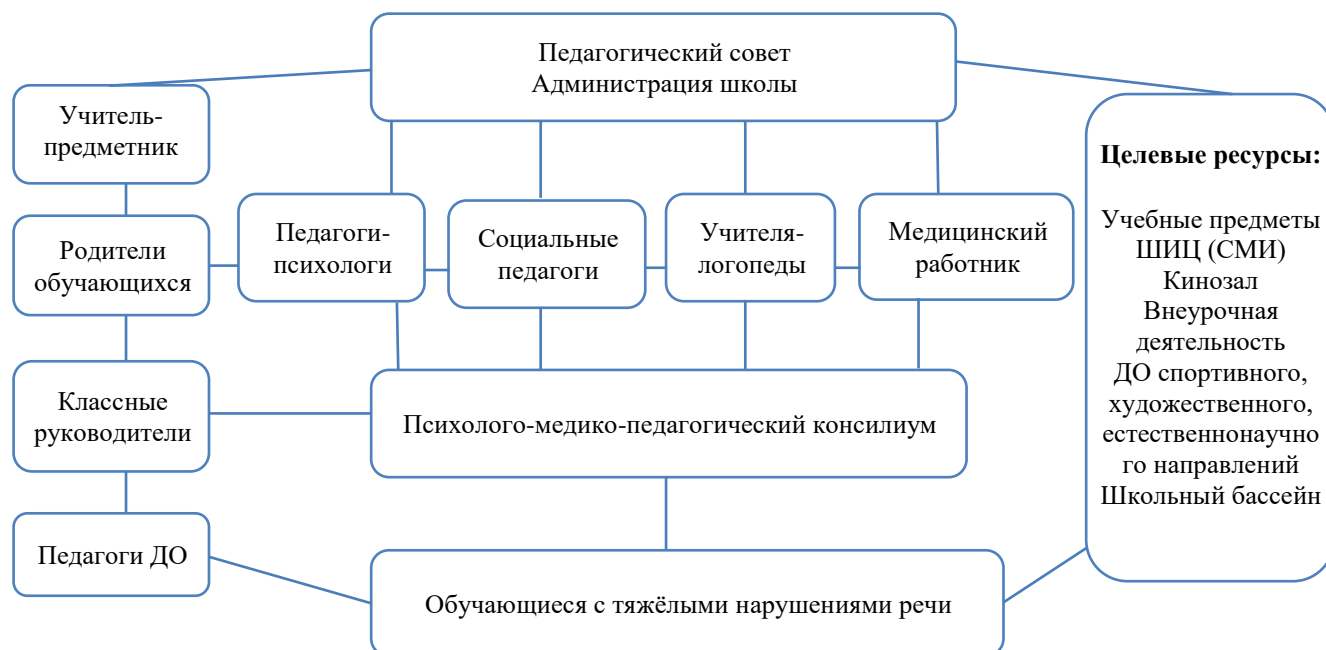
Успешная реализация программы коррекционной работы для детей с НОДА обеспечивается наличием условий для:

- комплексного подхода в выявлении и решении проблем ребёнка с отклонениями в речевом развитии, возможности предоставления ему квалифицированной помощи специалистов разного профиля;
- многоаспектного анализа его личностного и познавательного развития ребёнка;
- создания эффективных комплексных индивидуальных программ общего развития, программ коррекции речевой, учебно-познавательной, эмоциональной-волевой и личностной сфер ребёнка.

С целью обеспечения названных условий в МАОУ «СОШ № 9» активно применяются два основных механизма реализации программы коррекционной работы для детей с тяжёлыми нарушениями речи, в том числе:

- соответствующее рекомендациям территориальной психолого-медико-педагогической комиссии оптимально выстроенное взаимодействие специалистов и педагогов, обеспечивающих системное сопровождение детей с отклонениями в речевом развитии;
- использованием ресурсов социального партнёрства, сетевого взаимодействия, предполагающее тесное профессиональное взаимодействие и сотрудничество Школы со специалистами внешних структур.

**Механизм взаимодействия участников образовательных отношений
в процессереализации программы коррекционной работы**

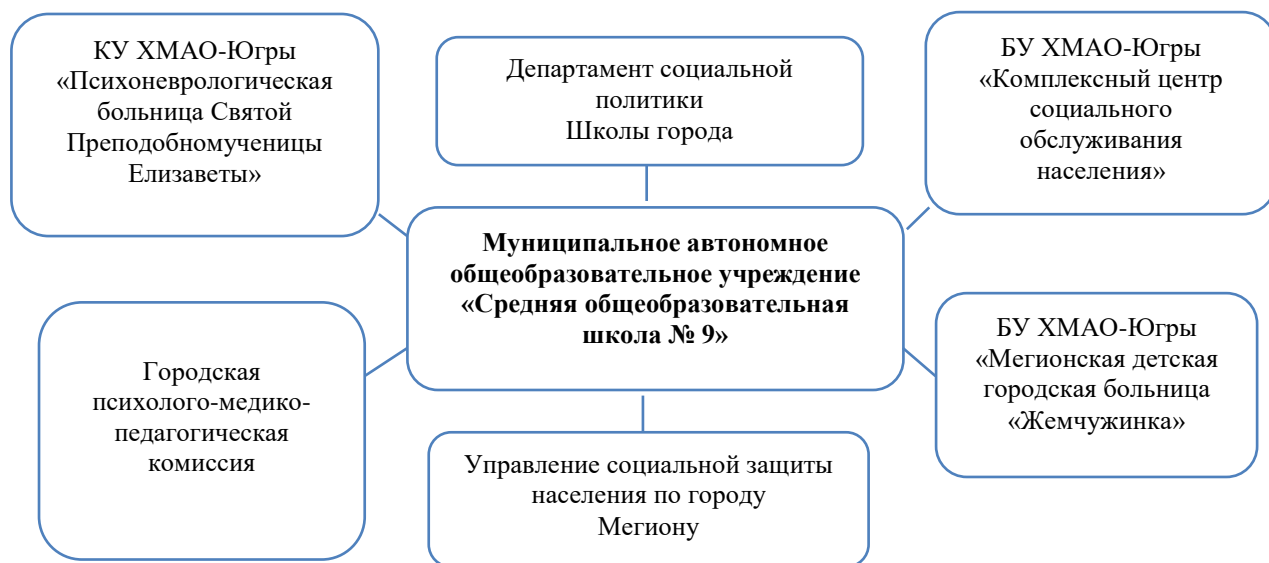


К механизмам относятся и механизмы адаптационные, механизмы регулирования деятельности учителя:

- Уменьшение объема изучаемого материала или заданий.
- При отборе содержания придерживаться принципа выраженной практической направленности и максимальной связи с реальной жизнью учащегося.
- Использование заданий 1, 2 или 3 уровня обученности (уровень «различения», «запоминания» и «понимания»).
- Индивидуальные КИМы.
- Индивидуальные критерии оценки.
- Индивидуальное сопровождение путем использования на уроке различного дидактического и раздаточного материала, разработанного специально для данного ученика (схемы, таблицы, картинки и т.д.)
- Дозированная помощь со стороны учителя (стимулирующая, направляющая и обучающая).
- Наставничество на уроке со стороны других учащихся.
- Тьюторство.

Таблица 3

Модель взаимодействия школы с внешними структурами в ходе реализации программы коррекционной работы



4. ОРГАНИЗАЦИОННЫЙ РАЗДЕЛ АОП ООО

4.1. Учебный план АОП ООО

Обязательные предметные области учебного плана и учебные предметы АОП ООО соответствуют ФГОС ООО и отражены в ООП ООО МАОУ «СОШ № 9».

Коррекционная работа с обучающимися осуществляется во внеурочное время в объеме не менее 5 часов. Её основные направления и содержание вытекают из особых образовательных потребностей обучающихся с речевыми нарушениями и отражены в Программе коррекционной работы для детей с НОДА.

План внеурочной деятельности

План внеурочной деятельности АОП ООО для детей с НОДА разработан в рамках плана внеурочной деятельности ООП ООО Школы, соответствует федеральному образовательному и санитарному законодательству.

Внеурочная деятельность для обучающихся 5-9 классов МАОУ «СОШ № 9» организуется в объеме до 10 часов в неделю по следующим направлениям:

- спортивно-оздоровительное;
- общекультурное;
- общеинтеллектуальное;
- духовно-нравственное;
- социальное.

План внеурочной деятельности АОП ООО направлен на достижение обучающимися планируемых результатов освоения АОП основного общего образования. Он обеспечивает реализацию индивидуальных особенностей, образовательных потребностей и запросов обучающихся, их родителей (законных представителей).

Для обучающихся с НОДА обязательной частью внеурочной деятельности является коррекционно-развивающая область.

Коррекционно-развивающая область поддерживает процесс освоения содержания АОП ООО, обеспечивает коррекцию недостатков в развитии обучающихся. Часы, отводимые на коррекционно-развивающую область, включаются в часы, отводимые на внеурочную деятельность (в объеме не менее 5 часов в неделю), и являются обязательными для посещения. Индивидуальное содержание коррекционно-развивающей работы определяется на основе рекомендаций ТПМПК, ИПРА.

Время, отведенное на внеурочную деятельность, не учитывается при определении максимально допустимой недельной нагрузки обучающихся и, включая коррекционно-развивающую область, составляет до 1350 часов за четыре года обучения.

Распределение часов внеурочной деятельности по направлениям (включая коррекционно-развивающую область) с указанием формы организации, названия, количества часов представлено в ООП ООО Школы.

Рабочие программы курсов коррекционно-развивающих занятий АОП ООО вынесены в утверждаются отдельным локальным актом.

Календарный учебный график

Обязательной составной частью АОП ООО обучающихся с НОДА является календарный учебный график. В случае реализации адаптированной основной образовательной программы он в полной мере соответствуют календарному учебному графику ООП ООО Школы.

4.2. Система условий реализации АОП ООО обучающихся с НОДА

Кадровые условия

Для реализации АОП ООО обучающихся с НОДА МАОУ «СОШ № 9» организует соответствующие кадровые условия. В штатном расписании Школы предусмотрены ставки специалистов сопровождения разного профиля, в том числе, 2 ставки учителя-логопеда, 2 ставки педагога-психолога, 2 – социального педагога.

Школьные специалисты, непосредственно осуществляющие коррекцию речевых нарушений, имеют высшее профессиональное педагогическое образование по специальности «Логопедия», квалификацию «Учитель-логопед».

Учителями-логопедами, педагогами-психологами, социальными педагогами, представителями администрации, а также частью педагогического состава школы (учителя предметники, учителя иностранного языка, учитель рисования) пройдены курсы повышения квалификации/профессиональной переподготовки в области инклюзивного образования.

Методической службой планируется поэтапное прохождение обучения работе с детьми, имеющими ограниченные возможности здоровья (ОВЗ), для всего коллектива педагогов. В школе работает учитель физической культуры, получивший высшее образование по специальности «Адаптивная физическая культура».

С целью оценки уровня профессиональной компетентности педагогов постоянно осуществляется процесс аттестации педагогических кадров.

Финансовые условия

Финансовое обеспечение государственных гарантий на получение обучающимися с НОДА общедоступного и бесплатного образования за счет средств соответствующих бюджетов бюджетной системы Российской Федерации в МАОУ «СОШ № 9» осуществляется на основе нормативов, определяемых органами государственной власти ХМАО-Югры, обеспечивающих реализацию АОП ООО в соответствии с ФГОС ООО обучающихся с ОВЗ.

Финансовые условия реализации АОП ООО:

- обеспечивают возможность выполнения требований ФГОС ООО обучающихся с ОВЗ к условиям реализации и структуре АОП ООО;
- обеспечивают реализацию обязательной части АОП ООО и части, формируемой участниками образовательной деятельности, учитывая вариативность особых образовательных потребностей и индивидуальных особенностей развития обучающихся;
- отражают структуру и объем расходов, необходимых для реализации АОП ООО, а также механизм их формирования.

Нормативы финансового обеспечения определяются в соответствии с ФГОС ООО обучающихся с ОВЗ и соответствуют специфике кадровых и материально-технических условий, определенных для реализации АОП ООО обучающихся с НОДА, в том числе:

- специальными условиями получения образования (кадровыми, материально-техническими);
- расходами на оплату труда работников, реализующих АОП ООО;
- расходами на средства обучения и воспитания, коррекцию (компенсацию) нарушений развития, включающими расходные и дидактические материалы, оборудование, инвентарь, электронные ресурсы, оплату услуг связи, в том числе расходами, связанными с подключением к информационно-телекоммуникационной сети «Интернет»;
- расходами, связанными с дополнительным профессиональным образованием руководящих и педагогических работников по профилю их деятельности;

Приложение к программе коррекционной работы ООП ООО «МАОУ «СОШ № 9»

Адаптированная образовательная программа основного общего образования обучающихся с нарушениями опорно-двигательного аппарата

- иными расходами, связанными с реализацией и обеспечением реализации АОП ООО.

Определение нормативных затрат на оказание государственной услуги предполагает, что обучающийся с НОДА получает образование находясь в среде сверстников, не имеющих ограничений по возможностям здоровья, и в те же сроки обучения.

Обучающемуся с НОДА предоставляется государственная услуга по реализации основной общеобразовательной программы основного общего образования, которая адаптируется под особые образовательные потребности обучающегося и при разработке которой необходимо учитывать:

- обязательное включение в структуру АОП основного общего образования для обучающегося с НОДА программы коррекционной работы, что требует качественно особого кадрового состава специалистов, реализующих АОП;
- создание специальных материально-технических условий для реализации АОП (специальные учебники, специальные учебные пособия, специальное оборудование, специальные технические средства, ассистивные устройства, специальные компьютерные программы и др.) в соответствии с ФГОС для обучающихся с НОДА.

Финансирование рассчитывается с учетом рекомендаций ПМПК, ИПР инвалида в соответствии с кадровыми и материально-техническими условиями реализации АОП, требованиями к наполняемости классов в соответствии с СанПиН. Таким образом, финансирование АОП ООО для каждого обучающегося с ОВЗ производится в большем объеме, чем финансирование ООП ООО обучающихся, не имеющих ограниченных возможностей здоровья.

Материально-технического условия

Материально-техническое обеспечение реализации АОП ООО обучающихся с НОДА осуществляется через наличие особых характеристик инфраструктуры Школы, параметров её информационно-образовательной среды, отвечающих, в том числе, специфическим образовательным потребностям обучающихся с НОДА.

В МАОУ «СОШ № 9» создана адаптивная коррекционно-развивающая среда для обучающихся с НОДА, в том числе имеются:

- 2 рабочих кабинета для проведения групповых и индивидуальных коррекционно-логопедических занятий;
- кабинеты для занятий с педагогом-психологом (1) и социальным педагогом (1);
- ИКТ-оборудование во всех без исключения учебных классах (компьютер, проектор, интерактивная доска и т.п.);
- возможность осуществления активного информационного взаимодействия и сотрудничества участников образовательных отношений (педагогов, родителей, учащихся) через локальные и глобальные информационные сети;
- доступ к печатным и электронным образовательным ресурсам, в том числе, к федеральным и региональным центрам информационно-образовательных ресурсов.

Школой приобретены:

- Логопедический кабинет, включающий:
 - программно-технический комплекс логопеда;
 - программное обеспечение для формирования правильной речи;
 - интерактивное программное обеспечение для развития и тренировки органов речи (2 логопедических программных комплекса "Дэльфа - 142.1" версия 2.1);
 - печатное multifunctional устройство;

- логопедический тренажёр для коррекции устной и письменной речи «Игры для Тигры»;
- комплект для логопедического обследования;
- стол для логопедических занятий;
- набор логопедических зондов;
- стерилизатор ультрафиолетовый
- Развивающие игры, конструкторы, лото;
- Детские кукольные театры;
- Учебно-наглядный материал для логопедического пункта;
- Психодиагностический комплект методик психолога Семаго М.М.
- Мобильный компьютерный класс для работы педагогов-психологов;
- Специализированное методическое оснащение – комплекс компьютерных психодиагностических и развивающих методик «Психология в школе». Комплекс содержит 150 научно обоснованных методик, позволяющих выявлять причины неуспеваемости, оценивать и развитие внимание, память, интеллект, измерять математические, языковые, технические способности, оптимизировать работу с одарёнными учащимися, решать проблемы личностного развития, проводить работу по профориентации, разрешению конфликтов, консультированию по теме детско-взрослых отношений.

Информационные условия

В рамках организации работы с детьми категории ОВЗ Школой формируется банк нормативно-правовых документов федерального, регионального, муниципального и школьного уровней.

Разработана и реализуется система мониторинга метапредметных универсальных учебных действий (УУД) на уровне основного общего образования (данную работу проводит педагог-психолог совместно с учителями предметниками).

В Школе имеется электронная база методических материалов с рабочими программами ООО и календарно-тематическим планированием по учебным предметам, курсам внеурочной деятельности, курсам коррекционно-развивающей области. Разработана школьная конструкция внеурочной деятельности.

Правовое информирование и правовое просвещение участников образовательного процесса МАОУ «СОШ № 9» по вопросам организации обучения по адаптированным образовательным программам осуществляется посредством публикации законодательных актов по теме и размещения на официальном сайте ссылок на отдел адаптированных программ Института Развития Образования ХМАО-Югры. В постоянном доступе для родителей, педагогов, учащихся находится информация об особенностях организации учебного процесса по адаптированным образовательным программам, процедуре перехода на обучение по адаптированной программе, правах семьи в вопросах выбора образовательного маршрута для несовершеннолетнего обучающегося с ОВЗ.

Вопросы сопровождения и обучения детей с ограниченными возможностями здоровья рассматриваются в ежегодном публичном докладе Школы, являются обязательными для обсуждения при проведении классных и общешкольных родительских собраний.

Информационно-образовательная среда

В МАОУ «СОШ № 9» созданы условия для функционирования информационно-образовательной среды, которая объединяет электронные информационные и образовательные ресурсы Школы.

В электронной форме осуществляется:

- планирование образовательного процесса;
- размещение и сохранение материалов и продукта образовательного процесса;
- фиксация информации о ходе образовательного процесса;
- дистанционное взаимодействие между участниками образовательного процесса;
- использование электронной информации, формируемой в ходе образовательного процесса, для аналитической работы, решения управленческих задач;
- ограничение доступа участников образовательных отношений к вредоносной информации;
- взаимодействие школы с органами управления образования, другими школами города и РФ.

Функционирование информационной образовательной среды школы обеспечено, с одной стороны, имеющимися средствами информационных и коммуникативных технологий, с другой – соответствующей ИКТ-компетенцией сотрудников, которыми она используется.

Описанная выше система условий реализации АОП ООО соответствует возможностям МАОУ «СОШ № 9», поскольку в ее осуществлении могут принимать участие все педагогические работники (учителя-предметники, учителя-логопеды, социальные педагоги, педагоги-психологи и др.), что обеспечивает мобилизацию всех внутренних ресурсов школы.

Базовый план реализации программы коррекционной работы для детей с НОДА

Мероприятие	Сроки	Ответственные
Организация педагогического наблюдения, проведение психолого-педагогической и логопедической диагностики с целью выявления обучающихся, имеющих особенности психофизического развития, в том числе, недостатки в развитии речи	Сентябрь-октябрь	Учителя предметники Педагог-психолог Учитель-логопед
Регистрация и учёт персональных данных обучающихся с особыми образовательными потребностями, особенностями здоровья, составление социального паспорта семьи	Сентябрь В течение года	Учителя предметники Педагог-психолог Социальный педагог
Анкетирование классных руководителей для изучения социально-психологической адаптации к школе (М.Р.Битянова)	Октябрь	Учителя предметники Педагог-психолог
Коллегиальное обсуждение результатов диагностики, планирование путей коррекции выявленных трудностей обучения, социализации	Октябрь Декабрь Май По мере необходимости	Члены шПМПК
Подготовка информационных материалов для представления обучающихся ТПМПК с целью определения образовательного маршрута	В течение учебного года По плану ТПМПК	Учителя предметники Педагог-психолог Учитель-логопед
Разработка индивидуальных адаптированных образовательных программ обучающихся с НОДА	Сентябрь-октябрь По мере получения заключений ТПМПК	Учителя предметники Педагог-психолог Учитель-логопед
Организация работы по реализации АОП обучающихся с НОДА	Сентябрь-май	Учителя предметники Педагог-психолог Учитель-логопед
Мониторинг социального статуса обучающегося в течение учебного года	Октябрь Январь Май	Социальный педагог
Проведение педагогической, психолого-педагогической и логопедической диагностики с целью оценки динамики формирования речевых процессов, успешности обучения, социальной адаптации школьников с НОДА	Сентябрь Декабрь Май	Педагог-психолог Учитель-логопед Учителя предметники
Реализация плана повышения квалификации кадров по теме «Обучение детей с ОВЗ», «Инклюзивное образование»	в течение года	Методическая служба школы
Консультативная деятельность специалистов с целью расширения и популяризации педагогических знаний о	в течение года	Педагоги-психологи Социальные

Приложение к программе коррекционной работы ООП ООО «МАОУ «СОШ № 9»

Адаптированная образовательная программа основного общего образования обучающихся с нарушениями опорно-двигательного аппарата

работе с детьми, имеющими с особенности психофизического развития (индивидуальные встречи с родителями, участие в родительских собраниях, материалы на сайте, организация информационно-практических занятий для родителей и педагогов)		педагоги Учителя-логопеды Педагоги
---	--	--